

Architektonická

Dokončení z titulní strany

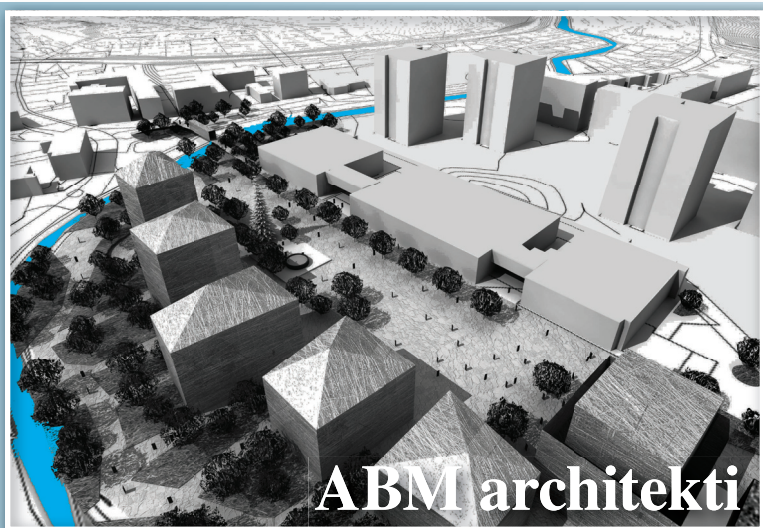
pod tratí Českých drah nebo výstavbu budovy úřadu, která by centralizovala všechny odbory pod jednu střechu.

V termínu od 14. března do 4. dubna 2007 (otvírací doba viz strana 7) budou architektonické studie čtyř vybraných ateliérů - HÉTA, T-plan, ABM a Podlipný Sladký vystaveny široké veřejnosti v sále kulturního střediska Koruna. Návrhy jsou občanům předkládány k posouzení z důvodu, aby zástupci radotínské radnice získali co nejširší shodu a podporu v otázkách

budoucího uspořádání připravovaného centra Radotína. Pro posouzení těchto studií můžete zodpovědět připravené otázky, které budou součástí výstavy architektonických studií, a to buď písemně přímo v místě nebo elektronicky na e-mailovou adresu: milan.bouzek@radotin.mepnet.cz.

V průběhu dubna letošního roku bude na základě získaných podnětů, doporučení a vyjádření vyzván ke konkrétnímu dopracování již pouze jeden z výše uvedených ateliérů, který doporučuje architektonickou studii tak, aby bylo možno stanovit zastavovací podmínky pro dotčené území.

Mgr. Karel Hanzlík



ABM architekti

Náš návrh spočívá v konceptu uspořádání pěti soliterních věžovitých domů. Jejich nezaměnitelná hra umístění a specifická hmotová stavba se stávají zcela jednoduše s přirozenou autoritou právě tím logem, tím chybějícím symbolem Radotína a nahrazují dosavadní mylný symbol Radotína - výškové panelové domy z 80. let. Tyto věžovité domy uzavírají dosud nedokončenou druhou polovinu stávajícího veřejného prostoru a splňují tak poslední požadavky na vznik kvalitního náměstí. Budova radnice je přirozeně jako nejvýznamnější budova na náměstí v jeho čele. Zároveň má úkol zakrýt nepatřičný pohled na starou kotelnu. Druhý konec náměstí je záměrně otevřen, aby byl zachován pohled na park za komunikací a významný dům „U Koruny“, který je součástí kulturního života v Radotíně. Náměstí je osázeno dostatečným množstvím zeleně, aby v létě poskytovalo úměrné množství míst ve stínu.

Dalším důležitým krokem bylo spojit náměstí s nádražím hlavní pěší trasou – širokou světlou a bezpečnou ulicí, vedoucí přímo na zmiňované náměstí. Okolí ulice by měly tvořit bytové domy s vlastními polosoukromými nádvořímí. Druhým hlavním pěším tahem by se měl stát dostatečně široký, světlý a bezpečný podchod, spojující autobusové nádraží s náměstím. Třetím pěším tahem by se měla stát lávka přes hlavní průjezdnou komunikaci, vedoucí z náměstí k domu „U Koruny“. Nově navrhovaným prvkem by se měl stát nový městský park v těsném kontaktu s náměstím ohraničený vinoucí se křivkou Radotínského potoka. Problematické kotelně se uvažuje rekonstruovat fasádu, tak aby lépe odpovídala okolí, v němž se nachází.

Varianta A

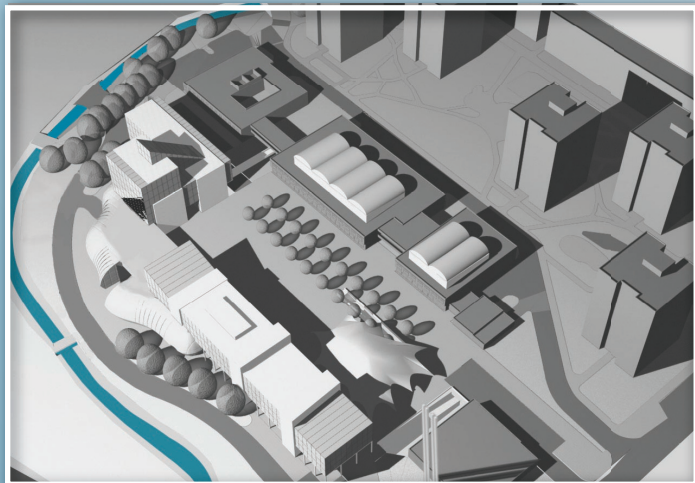
Navrhované řešení varianty A je rozděleno do dvou částí. Centrální – správní, která hmotami budov radnice a společensko – obchodními objekty vytvoří velký volný prostor náměstí s průchody na jih k zeleni. Objekty jsou drobnějšího měřítka, dominující radnice svou hmotou i významem může konkurovat stávajícím stavbám a hlavně ovládá volný prostor náměstí. Severní strana náměstí je tvořena stávajícími obchodními pavilony a východní strana bude tvořena lehkou plachtovou konstrukcí tržnice kryjící stávající kotelnu. Výšková hladina budov 4., 5., 6. NP je limitována regulativem územního plánu, nicméně objekty při jisté monumentalitě mají mít lidské měřítko odpovídající charakteru Radotína. Východní část území věnovaná bydlení bude mít výrazně drobnější charakter a měřítko viladomů se bude přibližovat kobercové zástavbě stávajících rodinných domů. Hladina zástavby bude 3. – 4. NP.

Celým územím postupuje nová zeleň s dětskými hřišti a nezbytným parkováním pro rezidenty a přespolní. Navržené řešení splní úkol vytvoření centra obce a dále zóny nadstandardního moderního bydlení v centru. Centrální volné náměstí je doplněno fontánou, sochou a soliterní zelení.

Varianta D

Území je opět rozděleno na část správní, centrální a zónu bydlení. Vlastní náměstí je tak vymezeno stávající zástavbou, obchodními pavilony a novou dominující budovou městského úřadu, nízkou podnoží lemující pásmo Radotínského potoka, polyfunkční dům a tržnici, která skrývá pohled na stávající kotelnu. Konfigurace nových objektů tvoří jednoduché a čitelné kompoziční hmotové řešení. Objekty jsou mírně většího měřítka a tvoří protíváhu stávajícím 12podlažním bytovým objektům.

Náměstí je opět mírně svažitě k jihu s možností pěšího propojení se zeleným pásem podél Radotínského potoka. Východní zóna bydlení je řešena obytnými objekty meandrovitého typu, které vytvářejí intimnější prostory vnitrobloků. Hmotové řešení pomocí meandrového zastavění tvoří novou charakteristiku hmotového řešení a při nízké podlažnosti odpovídající okolní zástavbě docílí nadstandardní bydlení. Celé řešení je doprovázeno nezbytným parkováním rezidentů, dětskými hřišti a zelení a dále zónou parkování P+R.



CENTRUM RADOTÍN

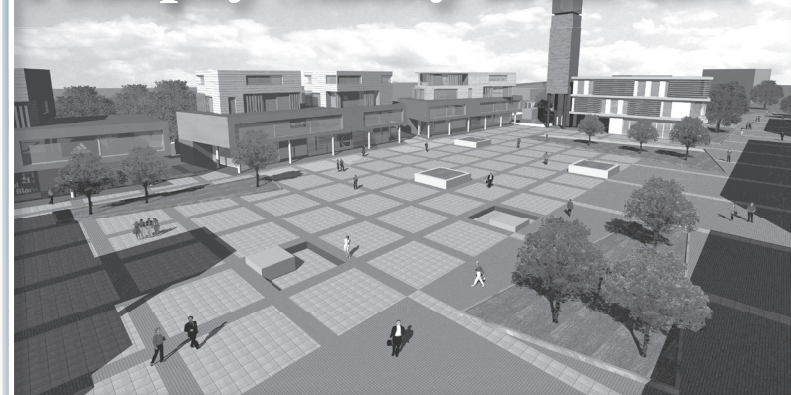
V prostoru před současným nákupním střediskem plánujeme vytvořit nové centrální radotínské náměstí. Toto náměstí se stane středem celé městské části. Stávající budovy v tomto prostoru budou odstraněny. Náměstí bude ze severní strany lemováno stávajícím nákupním střediskem, ze západní strany novou budovou úřadu městské části, z jižní a východní strany bude ohraničeno polyfunkčními domy (tyto domy budou mít obchody a kanceláře v prvních dvou podlažích a byty v horních podlažích). Pod polyfunkčními objekty vznikne díky klesajícímu terénu zapuštěné podzemní parkoviště, které bude sloužit pro dopravní obsluhu objektů na náměstí a pro návštěvníky centra města. Ze západní strany objektu úřadu městské části vznikne povrchové parkoviště pro návštěvníky úřadu. U jižní strany úřadu městské části vzniká reprezentativní prostor s parkovou úpravou, vhodný pro pořádání společenských událostí, prezentací a svateb. Hlavní náměstí bude dlážděno kamennou dlažbou a bude členěno ostrůvky se zelení a stromy.

Kolem náměstí, mezi polyfunkčními budovami a ulicí Karlická navrhujeme vznik městského parku. Městské sady se stanou obdobou podobných parků kolem centrální části města v jiných městech. Tento prostor se stane místem rekreace a odpočinku pro návštěvníky centra Radotína, zároveň dostatečně utlumí negativní vliv kolem projíždějící dopravy. Parkem vedou přirozené pěší a cyklistické trasy. Sadové úpravy budou navrženy zahradním architektem, park bude vybaven zahradním mobiliárem. Průchody mezi polyfunkčními domy je park propojen s náměstím.

Podél stávajícího nákupního střediska vytváříme přirozenou komunikační osu mezi západní a východní částí Radotína. Tato komunikační osa vede od křižovatky ulice Karlická a Pod Klapičí, prochází náměstím a pokračuje podél trati směrem k podchodu vlakového nádraží. Tato trasa může dále pokračovat směrem na východ. Nové objekty, které ji lemují, mají v parteru pronajimatelné komerční prostory. Objekt teplárny u ulice Na Betonce je z náměstí pohledově odstíněn vyšší hmotou polyfunkčního domu. Navrhujeme objekt teplárny obložit novým fasádním pláštěm a zkulturnovat jeho nejbližší okolí.

Na křižovatce ulic Vrážská a Věštínská navrhujeme vybudovat malý autobusový terminál, který sjednotí všechny nástupní a výstupní zastávky autobusů v okolí. Vznikne tak jedno místo pro dopravu autobusy MHD, které bude bezproblémově dostupné z vlakového nádraží a z centra Radotína. Terminál bude jednoduše přístupný z podchodu pod tratí.

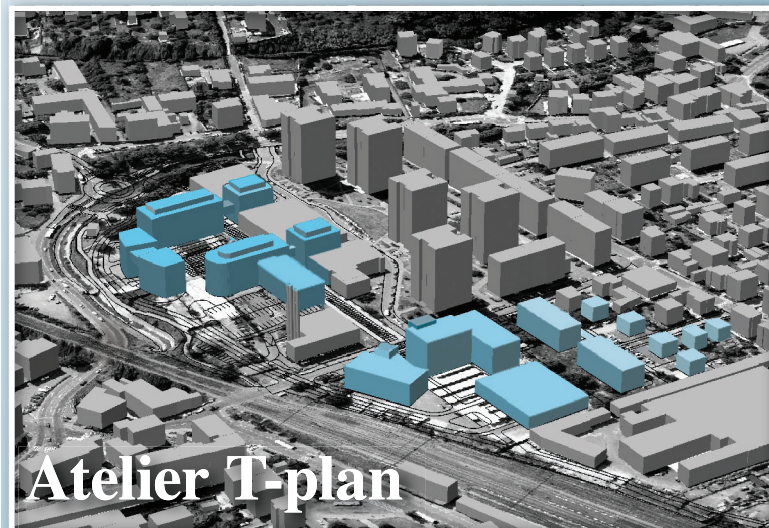
Podlipný Sladký architekti



Urbanistické řešení navrhovaného souboru staveb vytváří mj. doposud chybějící prostor hlavního náměstí Radotína. Jako kontrast ke značně nesourodé architektuře v centru je navrhované urbanisticko architektonické řešení čitelné svou jednoduchou klasicizující kompozicí. Zástavba je navržena ve středně podlažní výškové hladině do 5 nadzemních podlaží. Dostavba centra má předpoklady stát se sjednocujícím článkem dosud územně oddělených dílčích centrálních prostor (přednádražní prostor, náměstí Osvojitelů, historické jádro) a vytvořit tak celistvé městské centrum.

Řešení širší dopravní situace Radotína výstavbou tzv. Pražského okruhu vytvoří příznivější dopravní podmínky ve městě a umožní i návrh nového uspořádání křižovatky silnic na nám. Osvojitelů. Navržená malá okružní křižovatka umožní vhodné napojení nové obslužné větve zpřístupňující rozvojovou část centra Radotína (výhledově s možností prodloužení této větve podél železniční tratě, až do prostoru podjezdu ulice Prvomájové pod železniční tratí – navrženého k přestavbě).

Hlavní prostor centra – Radotínské náměstí je formován navrhovanými budovami ÚMČ Praha 16, objekty obchodu, služeb, kultury a bydlení, s odpovídající



Atelier T-plan

kapacitou parkování v suterénech objektů. Návrh respektuje a je technicky provázán se stávajícími objekty občanské vybavenosti.

Vlastní prostor náměstí je navržen na křižovatce cest západ – východ – jih. Osa západ východ je respektovaná pěší cestou podél stávajících objektů vybavenosti. Západním směrem tvoří na ose point de vue pomník na náměstí Osvojitelů, pěší osa na východ bude mít cílový pohledový bod v objektu střední školy a bude dále pokračovat podél trati až k podchodu železnice. Pěší osa na jih směřuje do historického centra města.

Dominantou náměstí bude čelní budova charakteristická prolomením fasády, které umožní pohledově provázat náměstí s historickým centrem města a okolní krajinou. Další dominantou náměstí bude tvořit reprezentativní část radnice MČ určená pro kontakt s veřejností, obsahující hlavní jednací sál zastupitelstva, kanceláře představitelů MČ, obřadní síň apod. Dostavbou provozní části radnice je potlačena současná nevhodná dominantnost objektu technické vybavenosti (kotelna).

Stránku připravil Ing. Pavel Jirásek