

NOVINY

Měsíčník správního obvodu pro území
Radotína, Zbraslavi, Velké Chuchle, Lipenců, Lochkova



PRAHY 16

ROČNÍK 15

ČÍSLO 3/2017

WWW.PRAHA16.EU

ZDARMA

Slovo starosty



Vážení čtenáři
Novin Prahy 16,
většina z vás mi jistě
dá zapravdu, když
prohlásím, že jednou
ze základních
podmínek další
existence lidstva je život v souladu
s přírodou.

V urbanizované krajině si člověk již po dlouhá staletí přizpůsobuje její ráz svým potřebám. Proto je z tohoto pohledu potěšující, že Praha je špičkou mezi světovými velkoměstsky v rozlohách zeleně. Přestože okrajové městské části povětšinou přiléhají k rozlehlým lesům Středočeského kraje a jejich obyvatelé obhospodařují hektary zahradních ploch, jejich představitelé zodpovědně a plánovitě dbají na rozvoj a obnovu alejí a další uliční zeleně. Velice zřídka se stane, že je nezbytné odstranit zdravý monumentální strom, který musí ustoupit výstavbě, nebo pokácet před mnoha lety v dobrém úmyslu z lesa přinesenou a na zahrádce umístěnou sazeničku smrku či borovice, dnes svou výškou a nestabilitou ohrožující životy a majetky v širokém okolí. V těchto případech se ovšem nařizuje a specifikuje množství a druh náhradní výsadby. Lipence se samozřejmě podílí na programu sanace a údržby pražské zeleně. V minulých letech jsme obnovili lipovou alej v ulici s příznačným názvem V Alejích, koncem loňského roku byla zahájena výsadba ovocných a okrasných listnáčů v ulicích Oddechová a ČČK. Zde bylo nahrazeno přibližně padesát dozrívajících hrušní téměř dvěma stovkami nových odrostků. Na obratištích autobusů jsou nově vysazeny již částečně odrostlé lípy. Nově budovaná náves „U křížku“ na Jílovištské, kde by se v budoucnu měl otáčet minibus pro obsluhu horních Lipenců, bude znovu ozeleněna podle návrhu architekta. Zeleně není opomíjena ani v rámci budoucích větších investičních celků. Vedení městské části si je velmi dobře vědomo, že budoucí generace ohodnotí jeho práci mimo jiné i podle péče o zeleně a přírodu.

S přáním krásných jarních dnů pod kvetoucími stromy

Michal Popke
starosta MČ Praha - Lipence

Potřebuje Praha v Lochkově elektrárnu?

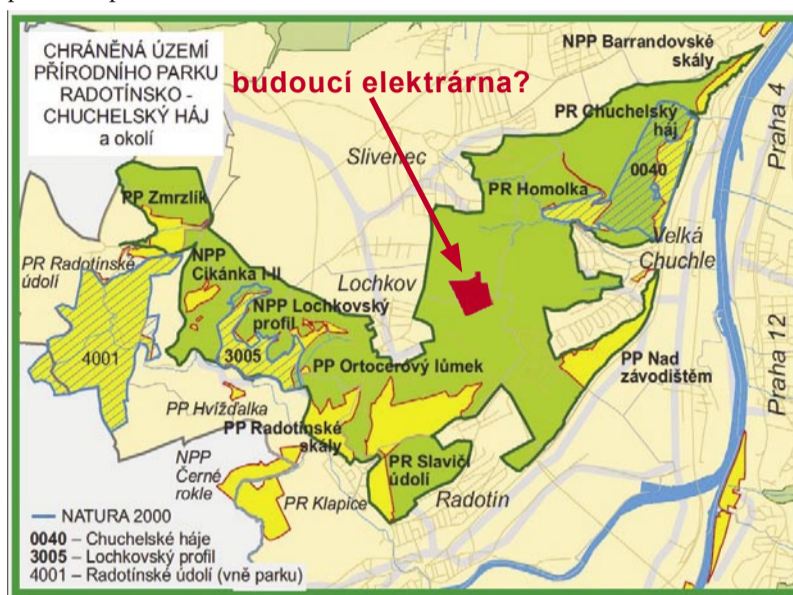
V návaznosti na cvičení Blackout, které před třemi lety uskutečnilo tehdejší vedení metropole, byla jedním z výstupů i případná výstavba náhradních (záložních) zdrojů elektrické energie. Podle jednoho z návrhů by taková elektrárna mohla vyrábět elektřinu na pomezí katastrů Lochkova, Slivence a Velké Chuchle. O vyjádření k tomuto projektu požádaly Noviny Prahy 16 současnou pražskou radni pro životní prostředí, technickou vybavenost a infrastrukturu RNDr. Janu Plamínkovou.

V červenci 2014 podala společnost PREDistribuce podnět na změnu územního plánu hl. m. Prahy č. 730 z funkčního využití OP (orná půda) na TVE (technická vybavenost a energetika) pro pozemek parc. č. 724/2 v k. ú. Lochkov, ve vlastnictví PREDistribuce o velikosti 22 726 m². Dále podala podnět na změnu

územního plánu hl. m. Prahy na pozemku parc. č. 724/1 ve vlastnictví

firmy Arroniel z funkční plochy

Pokračování na 3. straně



Parkování v centru Radotína po vyhodnocení provozu

Na konci září 2016 byly zavedeny některé změny v systému parkování v centru šestnácté městské části. Na základě jejich vyhodnocení byly v únoru realizovány dílčí úpravy. Městská část navíc uvažuje o stavbě parkovacího domu, který by ulicím města u nádraží zásadně odlehčil.

V Novinách Prahy 16 č. 7-8/2016 jsme přinesli podrobnou zprávu o důvodech zavádění nových opatření a změn, které měly přinést více jistoty pro místní



Parkovací dům na místě dnešního P+R přímo u vlakového nádraží

obyvatelé a zákazníci obchodních tříd ve Vrážské, Věštinské a Matějovského ulici, pokud na místo jedou autem. Krátkodobé parkování v této lokalitě je kvůli blízkosti vlakového nádraží dlouhodobě ztěžováno celodenním stáním vozidel lidí, kteří zde jen auto odstaví

a dále do centra Prahy pokračují pohodlně po železnici.

Radotínská radnice proto koncem září loňského roku, po několika letech příprav, diskusí v Dopravně bezpečnostní komisi zřízené Radou městské části Praha 16 a provedení odborné dopravní studie specializovanou společností, uskutečnila několik úprav dopravy v klidu v této lokalitě: časově omezené stání na nejvýše 1 hodinu ve Vrážské ulici od železničního přejezdu až za supermarket Billa, 4 úseky vždy o dvou parkovacích místech za sebou (celkem tedy 8 stání) ve Věštinské ulici od Vrážské až po Matějovského ulici (v režimu „K+R“), přesun parkovacího pásu v Matějovského ulici od cukrárny k zámečnictví z pravé na levou stranu.

Ke změnám se radnici sešla řada připomínek, jedna petice (k ulici Matějovského) a také návrhy na další rozšíření krátkodobého stání. Po několika jednáních s občany i všemi dotčenými odbornými pracovišti MČ Praha 16

Pokračování na 2. straně

Padající skála uzavřela Cikánku

Úsek mezi Cikánkou a Maškovým mlýnem bude až do odvolání uzavřen. K uzavírce došlo poté, co se v sobotu 18. února přibližně v 5 hodin ráno uvolnila část skalního masivu nad silnicí vedoucí z Radotína do Zadní Kopaniny a kameny částečně zasypaly ulici Na Cikánce, kde poškodily vozovku i svodidla.

Podle posudku, který zpracoval Ing. Milan Aue z České geologické služby, došlo ke svahovému pohybu

Pokračování na 3. straně

Zemřel radotínský hasič

Při zásahu u požáru lakovny v obci Zvole dne 14. února 2017 došlo k vážnému zranění příslušníka Hasičského záchranného sboru hl. m. Prahy Jana Odermatta z hasičské stanice Radotín.

I přes okamžitě poskytnutou předlékařskou pomoc na místě zásahu a následnou hospitalizaci na anesteziologicko-resuscitačním oddělení kladenské nemocnice 15. února vážnému zranění podlehli.

Pokračování na 2. straně

Dobry den, vážení spoluobčané

Dobry den, vážení spoluobčané, k prvním měsícům roku už v Radotíně neoddelitelně patří tradiční „otvírák“ všech městských akcí: Radotínský bál. Každoročně jde o očekávanou společenskou událost, která bývá mimořádná i díky štědrosti sponzorujících firem, organizací, podnikatelů či živnostníků. Jinak tomu nebylo ani letos. Bál přinesl zábavu, výhry v tombole, příležitost k setkání i třeba s dlouho neviděnými přáteli – a navíc, stejně jako další programy v režii Městské části Praha 16, i výteček, který je určen na místní sociálně cílené programy (například na vánoční dárky pro osamělé seniory či děti ze sociálně slabších rodin anebo na potřebné dovybavení pro pečovatelskou službu).

Plesem to dříve na nějakou dobu končilo, aby se pořadatelé měli čas nadechnout před startem do jarní sezóny. Pak ale před několika lety přišli jezdcí z Tarpan Clanu s nápadem sváteční jízdy vladky Horymíra a radnice je podpořila. A protože se střídavě jezdí z Radotína do Neumětel a z Neumětel do Radotína a v městské části na levém břehu Berounky se tedy buďto vítá nebo loučí - tak to chtělo něčím doplnit. Nejprve se objevila nabídka masopustního pohoštění – a letos už měl Radotín plnohodnotnou masopustní veselici, i s průvodem, medvědy – a také hudbou. I počasí bylo letos více než vstřícné, a tak se u řeky opět sešlo nemalé těch, které akce u nás doma baví a na většinu z nich se těší stejně jako my. A tak patrně byla nastartována další tradice, Sváteční Horymírova jízda už se bez masopustu neobejde.

Ale to není vše. Nevím, jestli si toho všichni všimli či zaregistrovali, ale do zimních kulturních akcí už také celkem dobře zapadla Pražská oblastní přehlídka amatérského divadla. Původně se sem dostala na pozvání Kulturního střediska Radotín, které nabídlo pro soutěž prostory v domě U Koruny ve chvíli, kdy nebylo jasné, kde se uskuteční její další ročník. A podívejte – nyní už je POPAD v Radotíně doma. Letos sem přivedl hned dvanáct divadelních souborů a stejně tolik představení. Všechna jsou vždy určena jak odborné porotě, tak i široké divácké veřejnosti. Což znamená, že v tomto koutě Prahy je zase mnohem více možností kulturního vyžití. Doufáme, že si to spolu s námi užíváte.

Mgr. Karel Hanzlík

Kombinovaná spotřeba a emise CO2 vozu
ŠKODA KODIAQ: 5,0–7,4 l/100 km, 131–173 g/km



NOVÁ ŠKODA KODIAQ

REZERVOUJTE SI TESTOVACÍ
JÍZDU NA WWW.FEMAT.CZ

FEMAT
AUTOCENTRUM