

Národní přírodní památka Černé rokle Zkameněliny v odkryvech vápenců



Spiniscutellum umbelliferum je význačný trilobit radotínských vápenců. (Foto S. Rak)



Třezalka ozdobná roste kromě Českého krasu nejblíže v Českém středohoří. (Foto J. Mottl)



Zvonek boloňský láká hmyz na nektar. (Foto T. Tichý)



Modrásek vikvicový je letní druh výslunných stanovišť. (Foto P. Heřman)



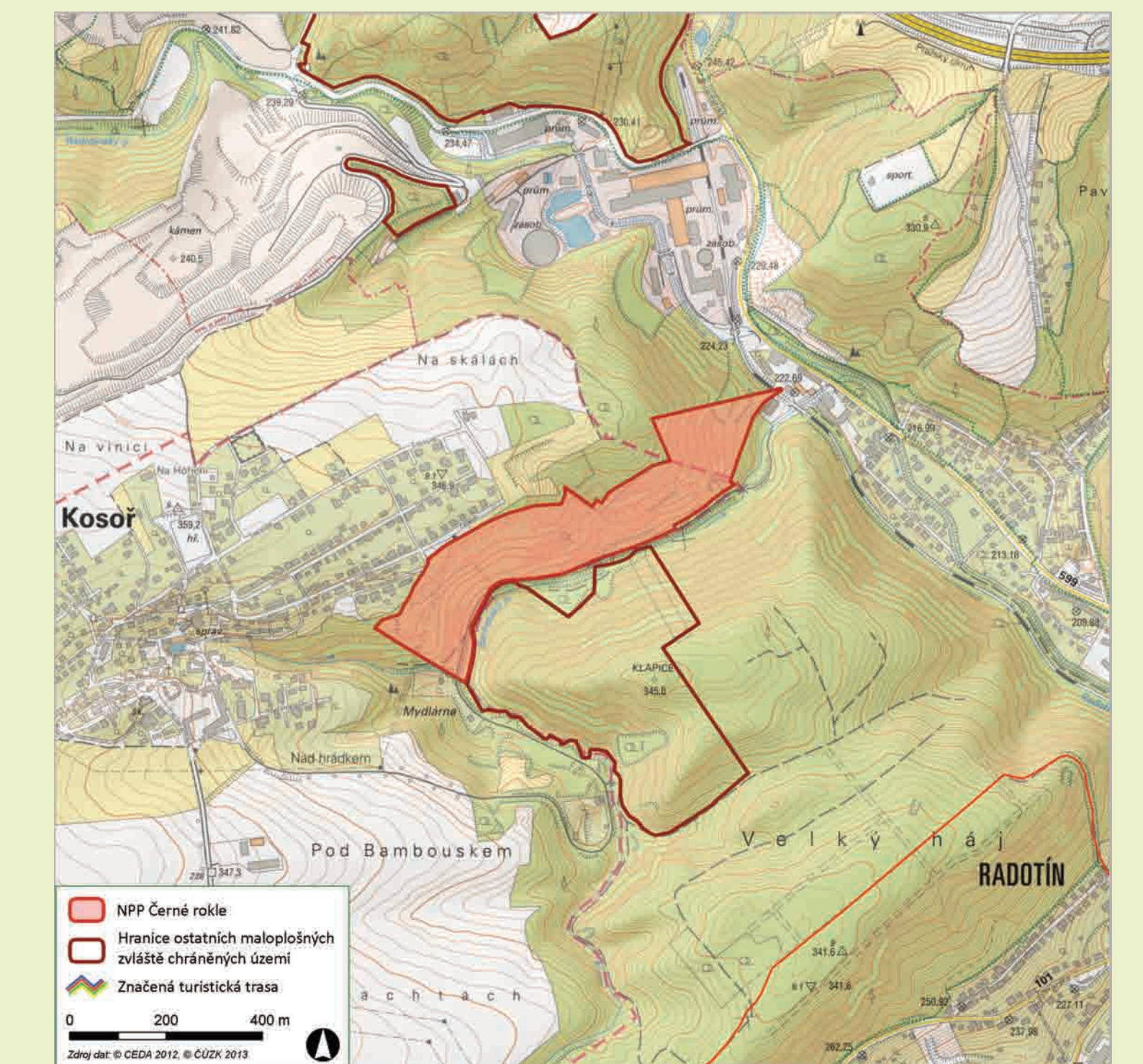
Profil s hranicí mezi lochkovským a pražským souvrstvím (Foto V. Ložek)



Hořeček brvitý kvete od srpna do října na dně opuštěných lomů. (Foto J. Mottl)



Sudy jsou geomorfologické tvary tvořené devonskými vápenci. (Foto J. Mottl)



230 – 346 m n. m. / 13,26 ha

Vápenec nemusí být bílý

Strmá skalnatá stráň pod obcí Kosor je významná geologickými profily a nalezišti zkamenělin v četných opuštěných lomech. Název této lokality daly černošedé radotínské vápence, které vznikly na dně prvohorního moře před cca 410 miliony let, v období zvaném devon.

Život dávný i dnešní

Ve vápencích naleznete množství dokladů bohatého mořského života – zkameněliny mlžů, plžů, trilobitů, hlavonožců a dalších živočichů. V horní části svahů se vyskytují teplomilné trávníky a na skalních výchozech společenstva skalních stepí.

EN

Černé rokle National Natural Monument

The steep rocky slope below the municipality of Kosor is notable for geological profiles and fossil sites in numerous abandoned quarries. The site got its name (Černé rokle, Black Ravines) from black-grey Radotin limestones. The upper parts of the slopes are covered by thermophilous grasslands and the rock outcrops by communities of rock steppes. Thank you for your helpful, nature-friendly behaviour.

Víte, že...

... vápence z této lokality se dříve používaly na výrobu pražské chodníkové mozaiky?