

KS RADOTÍN U KORUNY



**KULTURNÍ STŘEDISKO RADOTÍN
VÁS ZVE NA NÁSLEDUJÍCÍ
RADOTÍNSKÉ AKCE:**

26. listopadu – 4. prosince
**PŘEDVÁNOČNÍ PROJEKČNÍ VÝSTAVA
OBRAZŮ A PLASTIK
RADOTÍNSKÝCH VÝTVARNÍKŮ**
v Kulturním středisku Radotín.
Vernisáž 26. listopadu od 15.00 hod.
Otevřeno denně od 9.00 do 15.00 hod.

7. prosince
SLAVICKÝ A ODSTRČIL
Koncert soudobých skladatelů
v podání radotínského ZUŠ.
Začátek v 18.00 hod.
v Kulturním středisku Radotín.

10. prosince
KONCERT PRAŽSKÉ MOBILNÍ ZVONOHRY
Na náměstí před kostelem
sv. Petra a Pavla, v ul. V. Balého.
Začátek v 15.30 hod.

11. prosince
**ADVENTNÍ KLAVÍRNÍ KONCERT
JANA NOVOTNÉHO**
Kulturní středisko Radotín.
Začátek v 17.00 hod.

13. prosince
**BENEFIČNÍ VÁNOČNÍ KONCERT
ŠTĚPANA RAKA**
Kulturní středisko Radotín.
Začátek v 18.00 hod.

ZÁJEZDY PRO VEŘEJNOST

3. prosince
ADVENTNÍ TRHY VE VÍDNI
Procházka po Vídni.
Po prohlídce města volný program,
adventní trhy.
Odjezd z Radotína v 5.30 hod.
Návrat kolem 21.00 hod.
Cena 620 Kč.

10. prosince
**LYŽAŘSKÝ ZÁJEZD
HORNÍ MÍSEČKY**
Odjezd z Radotína v 6.30 hod.,
ze Zbraslavi v 6.40 hod.
Cena zájezdu 300 Kč
obsahuje dopravu, úrazové pojištění,
vedoucího zájezdu.

**Informace a přihlášky
v Kulturním středisku Radotín,
nám. Osvoboditelů 44,
tel.: 257 911 746, mobil: 776 161 407.
Internet: www.mcpraha16.cz**

KINO RADOTÍN

18.11. Pá 17 a 19.30 hod.	FRA	PUTOVÁNÍ TUČNÁKŮ	60 Kč
19.11. So 17 a 19.30 hod.	USA	GÓÓÓ!	60 Kč
20.11. Ne 17 a 19.30 hod.	USA	3:15 ZEMŘEŠ	60 Kč
25.11. Pá 17 a 19.30 hod.	GB	VALIANT	60 Kč
26.11. So 16 a 19 hod.	USA	TĚŽKÁ VÁHA	65 Kč
27.11. Ne 17 a 19.30 hod.	ČR	DO BLBA	65 Kč
2.12. Pá 17 a 19.30 hod.	USA	NESVATBOVI	60 Kč
3.12. So 17 a 19.30 hod.	USA	OSTROV	65 Kč
4.12. Ne 17 a 19.30 hod.	USA/IT/Čína	EROS	60 Kč
9.12. Pá 17 a 19.30 hod.	USA	SLONISKO A MEDVÍDEK PŮ	60 Kč
10.12. So 17 a 19.30 hod.			
11.12. Ne 17 a 19.30 hod.	ČR	ŠTĚSTÍ	70 Kč

S duchem Václava IV.

Máme tady listopad a s ním nastává, vzhledem k počasí, doba kratších vý-



Rybník Labuť

letů nebo spíše kondičních procházek. Ta dnešní je jednou z nich. Podíváme se do lesa, který už snad ani není lesem. Prakticky ze všech stran je obklopen městskou zástavbou a je protkán množstvím cest a cestiček vyšlapaných, mnohdy necitlivě, obyvatele velkoměsta. Bývalý les se proměnil v lesopark hojně navštěvovaný všemi generacemi za různými účely. Přesto v něm najdete ještě příjemná místa a romantická zákoutí. Leží na čtyřech katastrálních územích, a ačkoliv většina Pražanů ho zná pod přízviskem Krčský, řekněme mu Kunratický, jak je oficiálně uváděn v chytrých knihách. Vzhůru do něho!

Počátečním bodem vycházky je stanice metra „C“ Roztyly. Od pojezdových schodů vyjdeme z vestibulu pravým východem. U něho je rozcestník a my vykročíme po modrém značení asfaltovým chodníčkem. Po pár metrech se ocitáme u lesního porostu a ubíráme

se pěšinou do mírného vršku. Za ním následuje dlouhá rovinka, táhnoucí se k rozcestí u Velkého altánu (1km). Zde odbočíme vlevo kolem dětského hřiště a občerstvení. Cestou potkáme spoustu mladších i starších osob. Jedny se šourají, druhé vedou

psa, třetí tlačí kočárky, čtvrté šlapou do pedálů bicyklu, některé klušou, jiné běží. Ty rychlé spatříme třebaš vícekrát. Využívají různých tras, jež Kunratický les poskytuje. My se ale držíme značení, protože jinak bychom se ve spleti stezek mohli zbytečně zamotat. Postupujeme krajem lesoparku. Sídliště Jižní Město II, které máme po levé ruce, nás doprovodí ke starému dubisku. Dál les nepokračuje, a proto se musíme u památného stromu dát vpravo, abychom poněkud poodešli z dosahu civilizace. U dalšího památného dubu se pak stočíme ještě více a posléze se vnoříme do lesa. Kunratický les je poměrně rozsáhlé zelené území ve vnitřní části hlavního města. Přechází v sousední Krčský, Michelský a Záběhlický les, společně tvoří souvislou, 300 ha velkou plochu. Žije v ní v nepočteném množství i běžná zvěř, jako srna, liška, zajíc. Svěží chůzí můžeme společenství stromů složené zejména z jehličnanů, bříz, dubů a habrů. Po chvíli při-

chážíme do míst, kde je malinké jezírko. Tady si jistě všimneme, že terén dalšího úseku je zvládnut jakýmsi valem. Táhnou se až ke skalnaté úžině na konci rovinky. Věnujte jim náležitou pozornost, neboť jsou unikátním pozůstatkem provizorních prací obléhacího tábora blízkého hradu, do kterého byl přístup právě přes onu úžinu – šijový příkop (3km). Hrad nechal jako lovecké sídlo zbudovat v letech 1411 – 1412 český král Václav IV. Následujících sedm let sem často zajížděl a dne 16.8.1419 zde i zemřel. Hrad, jemuž se říkalo Nový nebo též Hrádek

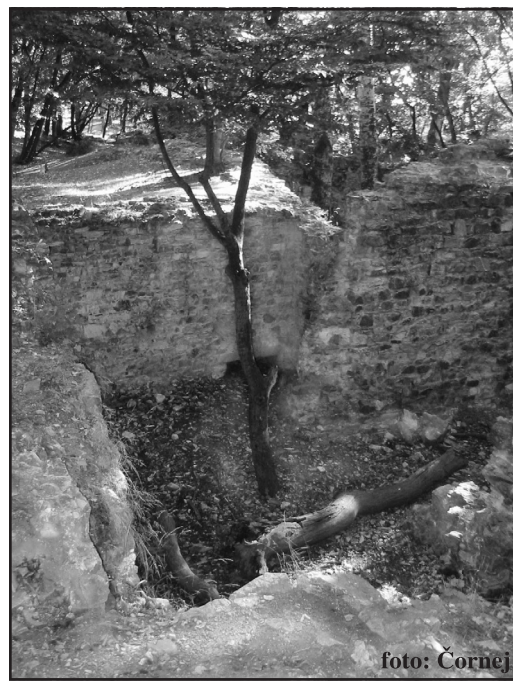


foto: Čornej

Ruiny Hrádku

zrychlíme krok a rázem jsme na příjemnějším místě u rybníka Labuť a u studánky Labutinka (2,5 km). Studánku však nenajdeme, a proto před několika lety vyschla. Pramen se totiž ztratil při opravě nedaleké vodovodní přípojky. Po levém břehu rybníka s rozlohou 1,6 ha bychom mohli pohodlně dojít k zastávkám autobusů MHD, leč nás čeká ještě poslední úsek procházky. Tudy pokračujeme po žluté značce do nepatrného převýšení a pak po rovince opouštíme les. Přes řídnoucí hradbu stromů k nám doléhá zvuk aut z dálnice D1, na dohled se objevují domy městské zástavby. Lehkou chůzí se blížíme znovu ke stanici metra Roztyly (1,5 km). Okruh Kunratickým lesem je uzavřen.

Trasa měří celkem 8,2 km a je snadného charakteru.

Pavel Čornej

Řádění vandalů

I do Radotína dorazilo neurvalé chování vandalů - během tří měsíců několikrát navštívili areál místní základní školy a způsobili v něm nemalé škody. Tu první jsme zaznamenali o letních prázdninách, kdy byl poničen bazén zakoupený s příspěvím rodičů dětí navštěvujících školní družinu. Poškozená vnitřní plachta a zahradní židle uvnitř, to byl výsledek. Druhá návštěva proběhla asi v polovině října.

Cílem byla budova II. stupně. Vandalové pomalovali stěnu školou hanlivými malůvkami a jako tečku svého řádění rozbili okno dlažební kostkou. Říká se „do třetice všeho dobrého i zlého“, v tomto případě spíše zlého. Po podzimních prázdninách jsme našli bazén zničený úplně. Kovová konstrukce zdeformovaná a zčásti polámaná. Do bazénu byla vhozena zahradní lavička, která protrhla a poničila ten zbytek, co zůstal. To však nestačilo - rozlámaný byl i řetěz na vratech;



foto: Skučková

Totálně zdemolovaný bazén

kovová trubka z fotbalové branky byla ulomená a skončila v tělocvičně, kam byla prohozena oknem. Pozornosti neunikl ani stůl na stolní tenis, jehož betonová deska byla přenesena jinam. Na závěr si vandalové vybrali první stupeň, kde rozbouřili asi pět metrů zídky!

Kde se bere zloba těchto lidí? Z jakého důvodu ničí naši snahu o vytvoření příjemného prostoru ve škole a majetek, který slouží především dětem...?

Ivana Kubicová
vedoucí vychovatelka

Dětská představení Neděle 15.00 hodin, vstupné 30 Kč

20.11. CO TO BOUCHLO?
27.11. V ČERTÍCH SLUŽBÁCH
4.12. VÁNOCE U ZVÍRÁTEK
11.12. POHÁDKY POD SNĚHEM

KULTURNÍ AKCE ZBRASLAV

Čtvrtek 17. listopadu
(NE)MRAVNOST NADE VŠE
Tři malé komedie souboru ZKS.
Divadlo J. Kašky od 19.30 hod.

Sobota 19. listopadu
SŮL NAD ZLATO
Klasická marionetová pohádka.
Divadlo J. Kašky od 15.00 hod.

Čtvrtek 24. listopadu
(NE)MRAVNOST NADE VŠE
Divadlo J. Kašky od 19.30 hod.

25. – 26. listopadu
KAŠKOVA ZBRASLAV
XI. národní přehlídka jednoaktových her v podání amatérských souborů v Divadle J. Kašky.
PROGRAM:
Pátek: 18.00 hod.: Bajka o Ezopovi, 19.10 hod.: Analfabet,
20.00 hod.: (Ne)mravnost nade vše,
Sobota: 9.30 hod.: Svatební noc, 10.50 hod.: Zvyk je zvyk, 11.45 hod.: Svatební noc (II.), 13.30 hod.: Žena obrozená, 14.00 hod.: Přijme se farář, 14.50 hod.: Na služební cestě, 15.30 hod.: Barevný svět, 16.40 hod.: Ranní ropucha, 17.50 hod.: Co se děje na hřbitově?, 19.00 hod.: Tak takhle to bylo aneb Život je jen náhoda.

Úterý 29. listopadu

JAKUB A JEHO PÁN
Vtipná, moudrá i jízlivá variace M. Kundery na Diderotův román Jakub Fatalista.
Hraje soubor ZKS
v Divadle J. Kašky od 19.30 hod.

Sobota 3. prosince
MIKULÁŠ S POHÁDKOU
Divadlo J. Kašky od 15.00 hod.

Neděle 4. prosince
ZBRASLAVSKÝ BĚH XXIII. ročník terénního běhu pro nejširší veřejnost na Závisti. Bližší info na www.hsh.cz/beh

Sobota 10. prosince
BRAMBOROVÉ DIVADLO
Hostující soubor
v Divadle J. Kašky od 15.00 hod.

Neděle 11. prosince
MALÝ VÁNOČNÍ FESTIVAL TICHÉ ALTERNATIVY
Vystoupí přední osobnosti české alternativní scény.
Zámek Zbraslav od 16.00 hod.
Vstupenky v Národní galerii.

Sobota 17. prosince
ZBRASLAVSKÉ VÁNOCE
Divadlo J. Kašky,
Městský dům Zbraslav od 15.00 hod.

Informace a rezervace vstupenek do Divadla J. Kašky:
kulturní oddělení
ÚMČ Praha - Zbraslav,
U Malé řeky 3
tel.: 257 111 801,
e-mail: kultura@zbraslav.cz.
Změna programu vyhrazena!

Lékařská poradna

Chřipka

Chřipka je v literatuře velmi často charakterizována jako „klinicky relativně uniformní onemocnění způsobené neustále se měnícím virem“. Z této definice i z praxe víme, že chřipka má povětšinou stálý klinický obraz a jasné epidemiologické charakteristiky. V podstatě neexistuje žádné jiné akutní horečnaté onemocnění projevující se příznaky postižení respiračního traktu s tak rychlým a rozsáhlým šířením v lidské populaci.

A jak je to s ptačí chřipkou? Ve třech pandemiích minulého století došlo k vnesení částí genetické informace ptačích chřipkových virů do lidského viru chřipky. Měli bychom si uvědomit, že ptačí chřipkové viry nejsou schopny, až na naprosto vzácné výjimky, vyvolat onemocnění. To, že se objevují onemocnění ptačí chřipkou v jihovýchodní Asii je více výjimkou a zřejmě to souvisí s tím, že nemocné osoby měly a mají určitou genetickou odchylku, která umožňuje přichycení „ptačího“ chřipkového viru na sliznici člověka. Proti těmto subtypům nemá člověk žádné protilátky a proto je na toto onemocnění tak vysoká smrtelnost. Izolace osob nemocných ptačí chřipkou se neprovádí proto, aby nemohli přenést tento typ chřipky dále do populace, ale spíše proto, aby se zamezilo onemocnění u těchto osob navíc lidskou chřipkou.

Jedinou vysoce účinnou prevencí proti chřipce je očkování. Je nutno chránit nejen nejvíce ohrožené pacienty, tedy ty s chronickým onemocněním, ale i zdravé osoby, neboť jejich onemocnění vede k obrovským ekonomickým ztrátám díky pracovní neschopnosti. U starších osob je vakcinace proti chřipce rovněž velmi důležitá. Očkování se u dospělých provádí každý rok aplikací jedné dávky vakcíny ještě před chřipkovou epidemií. Očkování je spolehlivě chráněno teprve za 14 dní po aplikaci vakcíny. Ty proti chřipce jsou inaktivované a nemohou proto způsobit chřipkové onemocnění. Díky mutacím v chřipkovém virionu je nutná každoroční příprava nové varianty vakcíny, kterou doporučuje pro výrobu každý rok na přelomu února a března Světová zdravotnická organizace.

Chřipka je nejčastější lidské infekční onemocnění, které každoročně postihne 10% světové populace a v době pandemie dokonce 40 – 50%. Na rozdíl od běžných virových infekcí horních cest dýchacích je chřipka závažné onemocnění, které je každoročně příčinou úmrtí tisíců lidí na celém světě. Chřipku však bohužel mnohdy považuje nejen laická, ale i odborná veřejnost za banální infekci.

MUDr. Olga Janatová
praktický lékař pro dospělé
ZZ Radotín, Sídliště 1100
tel.: 257 912 195