

Cementárna a další průmyslové podniky

Radotín byl do poloviny 19. století nevelkou rolnickou obcí a jediným zástupcem průmyslu v předindustriální době byly mlýny na potoce. Krom toho se tu v malém pálilo vápno, cihly a těžil se kámen, zvláště vyhlášený černý a růžový mramor. Rozvinuté bylo košíkářství.

S příchodem železnice po roce 1862 nastala i v Radotíně průmyslová revoluce. Prvními a zároveň největšími podniky se staly cementárna a cukrovar. Byla zde i větší vápenka a další závody rychle přibývaly, zvláště na začátku 20. století. S rozvojem průmyslu zároveň prudce rostla i obec samotná, jestliže měl Radotín kolem roku 1850 na 36 stavení, v nichž žilo 301 obyvatel, pak na konci 19. století to bylo již 102 domů s 1273 obyvateli.

Proměňovalo se i životní prostředí, cementárna uprostřed obce značně znepríjemňovala život obyvatel a i lokality za obcí proměnily svou tvář četnými lomy. Radotínský průmysl rostl a prosperoval i ve 20. století. Po druhé světové válce však došlo komunistickým režimem ke znárodnění podniků a zrušení živností. Některé významné provozy se ale podařilo zachovat a fungují dodnes – například cementárna či Janka.

Výroba cementu v Radotíně má již více než 140letou tradici, která sahá až do roku 1871. Nynější cementárna v tomto prostoru byla vybudována v roce 1961 jako náhrada za původní cementárnu v centru města, která následně ukončila činnost v roce 1963.



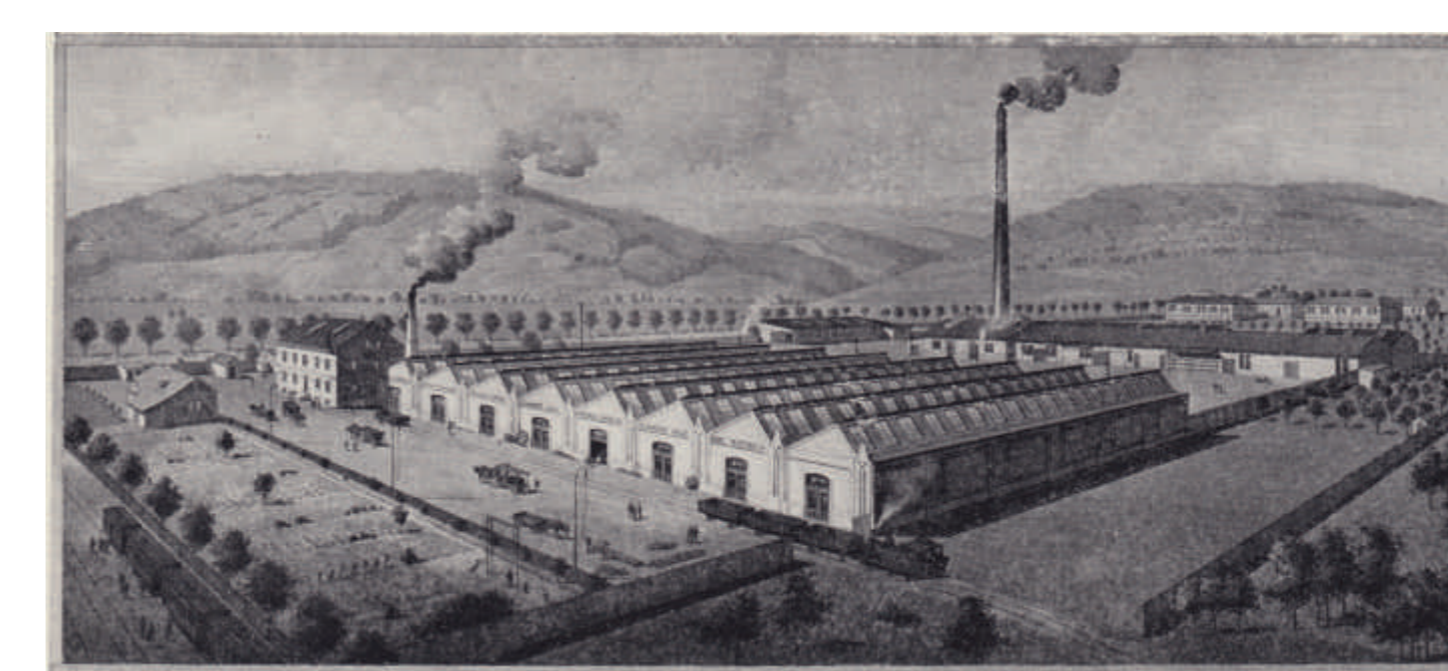
Pohled na Radotín ve směru od Prahy, kolem roku 1909



Střed průmyslového maloměsta v roce 1912, foceno od školy u kostela



Tovární areál u nádraží obývala nejprve v letech 1899–1904 firma Marsano & Prager a od roku 1907 firma Janka



Josef Vindyš postavil svůj závod v Radotíně roku 1907



Mlýn „Přední Mašek“ stával na místě současné cementárny

NAUČNÁ STEZKA RADOTÍN Zastávka č. 13



Cementárna a další průmyslové podniky

Stezku zajistila v roce 2022 svými prostředky
Městská část Praha 16



Autoři projektu:

Pavel Jirásek, Jakub Mareš, Irena Farníková
a další členové Letopisecké komise Radotín

Odborná spolupráce:

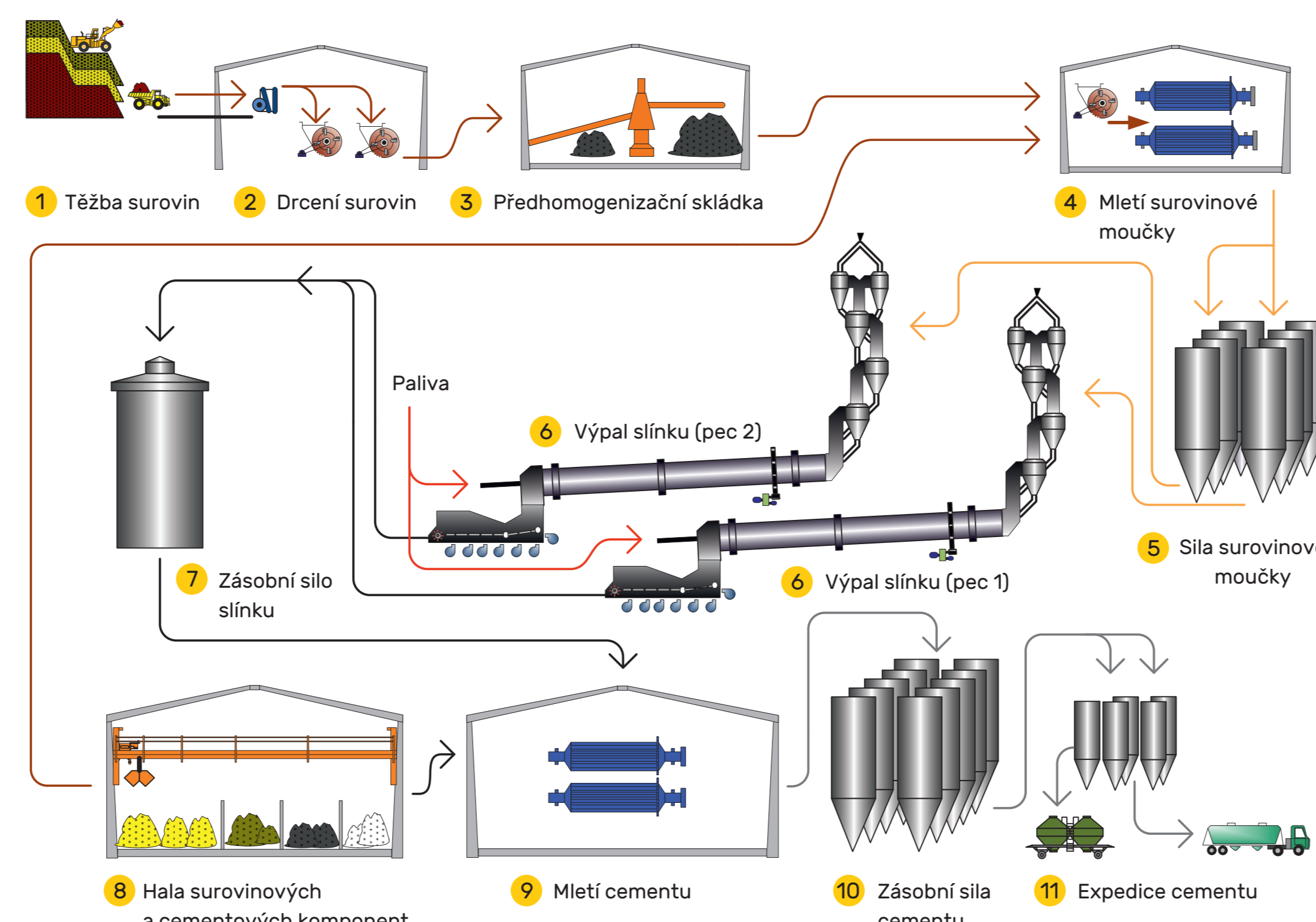
Správa CHKO Český kras
a Magistrát hlavního města Prahy

Autoři tabule:

Jiří Bárta

Fotografie a použité materiály:

Archiv Letopisecké komise Radotín
a společnosti Českomoravský cement



Technologický postup samotné výroby cementu, včetně popisu základních procesů a jejich reálného umístění. Vše začíná těžbou v lomech Hvíždalka a Branžovy (oba mají životnost do roku 2045, naopak v lomu Špička je činnost ukončována). Velké slínkové silo (vlevo) pojme až 40 000 tun materiálu. Výsledkem výroby je ročně 0,7 milionu tun cementu, který se odváží vlaky a autocisternami.

Připraveno ve spolupráci se společností
ČESKOMORAVSKÝ CEMENT
HEIDELBERGCEMENT Group