

## Radon v Radotíně

Dokončení z minulého čísla

S ohledem na dotaz k zateplování domů na Sídlišťi v souvislosti s výskytem radonu v bytech přináší *Noviny Prahy 16* příspěvek pracovníce Státního ústavu radiální ochrany, veřejné výzkumné instituce (SÚRO), která se na tuto oblast specializuje. V dnešním vydání přinášíme jeho dokončení z minulého čísla.

**Jak jsme na tom v Radotíně – jednotlivé zdroje radonu**

Na prognózní mapě radonového indexu vytvořené Českou geologickou službou (autoři Barnet, Pachterová, 2010, viz obrázek) je většina zastavěné plochy Radotína na středním radonovém indexu (oranžová barva), část zasahuje i na vysoký index (červená barva na mapě). Znamená to, že radonu by se měla věnovat pozornost zejména ve starších, nepodsklepených objektech s žádnou nebo špatnou izolací.

U nových objektů je protiradonová ochrana legislativně ošetřena, ověření její funkčnosti a trvanlivosti za provozu lze však rozhodně doporučit.

V Radotíně, stejně jako na mnoha místech Středočeského kraje a Prahy, byly v minulém století postaveny některé stavby s použitím stavebních prvků z Prefy Hýskov. V mnoha takových bytech byl již radon měřen, v některých byla provedena protiradonová stavební opatření. Opatření jsou dimenzována na tehdejší stav objektů. Při stavebních úpravách zahrnujících snížení ventilace objektů je vhodné ověřit, zda jsou stále dostatečně účinná.

Pitná voda je do Radotína dodávána Pražskými vodovody a kanalizacemi, a.s. Jde o upravenou vodu z řeky Želivky, která má nízký obsah radionuklidů.

### Radon se může týkat každého

Konkrétní v konkrétním domě je ovlivňována dvěma faktory:

» vydatností zdroje radonu (množstvím radonu, který se do interiéru dostává),

» intenzitou ventilace místnosti.

Znamená to, že i objekt s nepříliš vydatným zdrojem radonu může obsahovat velké množství radonu, pokud není dostatečně ventilován. Současné trendy ve stavebnictví s důrazem na energetickou nenáročnost budov jsou z tohoto hlediska velmi rizikové. Moderní dobře těsnící okna poskytují možnost zajistit dostatečnou ventilaci, např. s využitím mikroštrbin. Ani s novými okny se nesmí zapomínat, že čerstvý vzduch je potřebný, a to nejen kvůli radonu.

### Kde hledat pomoc nebo radu

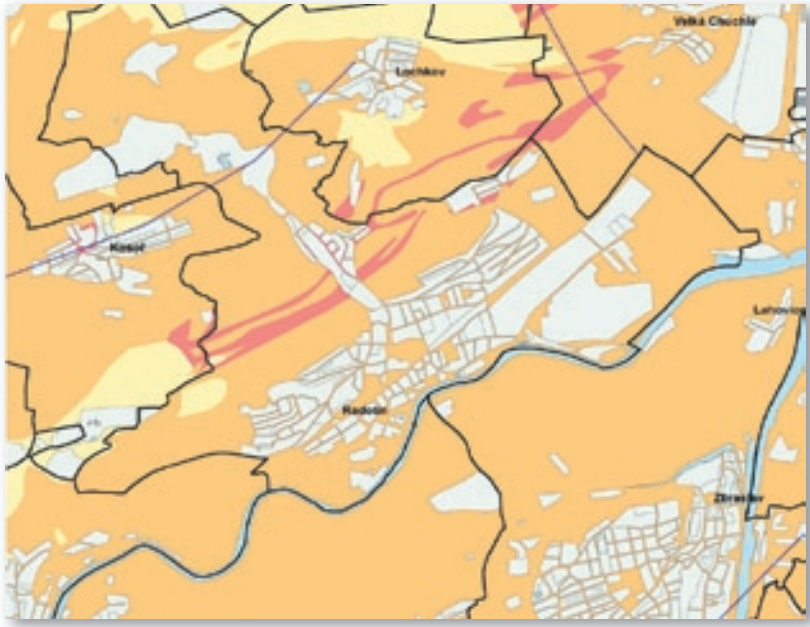
Prvním krokem je vždy zjištění skutečného stavu věci. Díky Radonovému programu ČR je nyní možné provést bezplatné měření - stačí se přihlásit. Zájemci o měření obsahu radonu v obecních bytech ve správě Městské části Praha 16 se mohou hlásit na Správu obecních nemovitostí ÚMČ Praha 16, Sídlišťe 1600, Praha-Radotín (úřední hodiny pondělí a středa 8-12, 13-18 hod., pátek 8-12 hod.) nebo e-mailem na adrese [hospodarstvi@praha16.eu](mailto:hospodarstvi@praha16.eu).

Zájemci o měření v objektech v soukromém vlastnictví se mohou přihlásit na adrese SÚRO, Radonový program, Bartoškova 28, Praha 4 nebo na e-mailové adrese [radon@suro.cz](mailto:radon@suro.cz).

Podrobné informace můžete najít na stránkách radonového programu ([www.radonovyprogram.cz](http://www.radonovyprogram.cz)), Státního úřadu pro jadernou bezpečnost ([www.sujb.cz](http://www.sujb.cz)) nebo Státního ústavu radiální ochrany ([www.suro.cz](http://www.suro.cz)).

Na základě naměřených hodnot mohou odborníci doporučit další postup k nápravě stavu.

Ing. Ivana Fojtíková



Prognózní mapa radonového rizika pro Radotín a okolí dle Prognózní mapy radonového indexu ČR 1:50 000, autoři Barnet, Pachterová, ČGS

Žlutá barva - nízký radonový index podloží  
Oranžová barva - střední radonový index podloží  
Červená barva - vysoký radonový index podloží  
Šedá barva vymezuje zastavěné území.

## Z vysílačky Městské policie Prahy 16

### Kradli, utekli, zaútočili, ale byli polapeni

V neděli 30. září ve 20.15 hodin hlídka městské policie prověřovala oznámení kyžli krádeži v supermarketu Billa v radotínské Vrážské ulici. Pracovník ostrahy na místě uvedl, že se činu dopustila skupina bezdomovců, čtyři muži a jedna žena. Z prodejny odešli směrem k vlakovému nádraží. Strážníci proto stanici zkontrolovali a dotyčné našli na nástupišti. Pachatelé ale odmítali prokázat svou totožnost a strážníkům vulgárně nadávali, z nástupiště začali utíkat do podchodu pod trati, hlídka je pronásledovala a po pár metrech dostihla. Jeden z bezdomovců strážníka napadl a udeřil ho rukou sevřenou v pěst. Policista proti útočníkovi použil hmaty a chvaty. Celá skupina, včetně útočníka, byla na místě za aktivní asistence posil z Obvodního ředitelství Městské policie Praha 5 předána Policii ČR (OHS Smíchov), která si celou záležitost převzala k dořešení.

### Cizinec pod vlivem

Po osmé hodině večerní v úterý 9. října zpozorovali příslušníci městské policie muže požívajícího alkoholické nápoje na místě, kde je to vyhláškou hlavního města Prahy zakázáno. Šlo o náměstí Osvoboditelů před obchodním centrem Berounka v Radotíně. Při projednávání přestupku se muž choval velice arogantně a odmítl prokázat svou totožnost, nebo poskytnout nezbytnou součinnost k prokázání své totožnosti. Byl proto předveden na místní oddělení Policie České republiky Radotín, aby zde jeho identitu zjistili. Protože šlo o cizince, celou záležitost si k dořešení převzala cizinecká policie.

### Dopravní nehoda na Zbraslavi

Městští policisté prověřovali o sobotním dopoledni 13. října okolo deváté hodiny oznámení kvůli dopravní nehodě v ulici Elišky Přemyslovny na Zbraslavi. Hlídka na místě zjistila, že jeden z účastníků dopravní nehody je pod vlivem alkoholu. Na místo byli přivoláni příslušníci místního oddělení Policie ČR a dopravní policie, kteří si celou záležitost převzali k dořešení. Při dopravní nehodě nedošlo ke zranění řidičů ani jiných nezúčastněných osob.

David Janda

## Nejčastější otázky

**Mohu jako podnikatel požádat o zaslání písemnosti na jinou adresu než je místo podnikání?**

Doručování fyzickým osobám se řídí ustanovením § 20 odst. 1 zákona č. 500/2004 Sb., správní řád, v platném znění, které kromě jiného říká: Fyzické osobě se písemnost doručuje ve věcech podnikání do místa podnikání, nebo při doručování prostřednictvím veřejné datové sítě na její elektronickou adresu. Z toho vyplývá, že ve vě-

cech podnikání lze fyzické osobě doručovat například do bydliště či na jinou adresu pouze za předpokladu, že si fyzická osoba vyznačí toto místo jako doručovací adresu. Pokud si chce podnikatel - fyzická osoba doručovací adresu zřídit, musí navštívit živnostenský úřad a tuto adresu nahlásit.

## INFO EXPRES

**Pracovní příležitosti.** Úřad městské části Praha 16 vyhlásil dvě výběrová řízení na volné pracovní pozice. V prvním se jedná o vedoucího/vedoucí Odboru sociálního s požadavkem dokončení odborného vysokoškolského vzdělání, ve druhém o referenta/referentku Odboru místního hospodářství. V obou případech jde o pracovní poměr na dobu neurčitou s nástupem od 2. ledna 2013. Poslední termín pro doručení přihlášek do podatelny úřadu je 30. listopad 2012 do 12 hodin. Bližší informace jsou k dispozici na [www.praha16.eu](http://www.praha16.eu) v odkazu Úřad - Volná místa, na úřední desce MČ Praha 16 a na informačních tabulích v Radotíně.

**Přerušení dodávky elektřiny.** Dne 20.11.2012 od 9.00 hod. do 14.00 hod. bude přerušena dodávka elektřiny v Radotíně v ulicích Sobětické čp. 1477, 773, 415, 5, 30, 780, 1612, 880, 679, 1332 a 28, Strážovské čp. 1504 a 1561 a Solné čp. 1504. Důvodem je provádění plánovaných prací na zařízení distribuční soustavy PREDistribuce, a.s.

**Kanalizace v provozu.** Vodoprávní úřad (Oddělení životního prostředí ÚMČ Praha 16) sděluje občanům v ulicích Příbramská, Na Viničkách (od objektu čp. 1226 až po 1486), Kolová (objekt čp. 612, 991), že kolaudační rozhodnutí vydané pod čj. 014309/12/OVDŽP/Lh dne 10.10.2012 nabylo právní moci dne 27.10.2012. Od tohoto data lze provést připojení nemovitosti na splaškovou kanalizaci za podmínek, že máte vydán územní souhlas na přípojku (vydává stavební úřad - OVDŽP ÚMČ Praha 16) a je vysazena odbočka z kanalizační stoky na hranici vašeho pozemku. Upozorňujeme občany na zákonnou povinnost uzavřít smlouvu o odvádění odpadních vod s provozovatelem kanalizace (Pražské vodovody a kanalizace a.s., PVK). Pro stávající nemovitosti se jedná o rozšíření stávající smlouvy o odběru vod. Z předchozích etap budování kanalizace v Radotíně je nám známo, že předávání již vybudovaných úseků je administrativně a časově náročné, proto doporučujeme občanům před uzavřením smlouvy kontaktovat PVK na call centrum, tel.: 840 111 112, e-mail: [info@pvk.cz](mailto:info@pvk.cz).

**Omezení průjezdu Velkou Chuchlí.** Z důvodu konání sportovní akce „Pražský Rallysprint“ dojde dne 1. prosince 2012 od 7.00 do 17.00 hodin k úplné uzavíraci ulice Radotínská (v úseku: budova ČD - Dostihová). Dále bude v rámci této akce také částečně uzavřena ulice Dostihová s tím, že provoz zůstane zachován jednosměrně ve směru z Chuchle na Strakonickou. Objíždňá trasa za uzavřenou ulici Radotínská je vedena ulicemi Strakonická, Výpadová, Přestínská a Radotínská. Přejezd do Velké Chuchle je zajištěn přes Malou Chuchli ulicemi Strakonická, Zbraslavská, Paroplavební a Mezichuchelská. Provoz MHD BUS č. 244 ve směru z Radotína bude veden z ulice Vrážská do Přestínské, Výpadovou, na Strakonickou dále přes Malou Chuchli ulici Mezichuchelská na náměstí Omladiny a zpět po své trase, v opačném směru ze Smíchovského nádraží bude linka z ulice Starochuchelská vedena přímo do ulice Dostihová a dále ulicemi Strakonická, Výpadová, Přestínská, Vrážská a dále po své trase. Ruší se zastávky Zahradnictví a Závoditě Chuchle - obousměrně - a dále Radotínská - směr Smíchovské nádraží. Přemísťuje se zastávka Radotínská (směr do Radotína), a to do ulice Dostihová, a dále zastávka Přestínská (směr do Radotína) do stávající zastávky v ulici Přestínská. Pořadatelem akce je MPA Motosport v AČR.

**Změna provozní doby.** Občanská poradna Praha 1, Jakubská 3, má novou provozní dobu, a to pondělí 13-17 hod., úterý 9-12 hod. a středa 9-13 hod. Občanská poradna Praha 1 je členem Asociace občanských poraden, poskytovatelem odborného sociálního poradenství podle zákona o sociálních službách č. 108/2006 Sb. Jejím cílem je informovat občany o jejich právech a povinnostech, pomáhat jim zorientovat se v obtížných životních situacích a poskytovat podporu při jejich řešení. Občanská poradna nenahrazuje služby advokátní kanceláře. Poradci jsou sociální pracovníci, nikoliv právníci. Informují o právní úpravě, ale nepodávají právní vyhládky. Kontakty: tel.: 222 310 110, e-mail: [op.praha1@seznam.cz](mailto:op.praha1@seznam.cz), [www.oppraha1.wz.cz](http://www.oppraha1.wz.cz).

## Patron pro Channel Crossings

**Jazyková agentura Channel Crossings obdržela ocenění v rámci prestižní soutěže pro domácí podnikatele Český Soutěž 2011. Tu už druhým rokem vyhlašuje Hospodářská komora České republiky.**



Posláním tohoto klání je podpora podnikatelů na území republiky - v krajích, regionech i okresech. Soutěž byla vyhlášena v květnu, probíhala do října, kdy se odehrála slavnostní

vyhlášení vítězů v Kongresovém centru společnosti PWC za přítomnosti ministrů. Jazyková agentura Channel Crossings získala třetí místo v kategorii Vzdělávání.

„Umístění v této soutěži nás nesmírně těší a zároveň dále zavazuje a motivuje podávat našim klientům takové výsledky a služby, které vyhoví i těm nejnáročnějším přáním,“ uvádí Mgr. Vítězslav Bican, výkonný ředitel Channel Crossings. **Kamila Biddle**

**Více o společnosti s téměř dvaceti letou historií na [www.chc.cz](http://www.chc.cz).**

## Máte problém? Zkuste ho řešit ve skupině

**Od října je v Intervenčním centru Praha opět otevřena bezplatná podpůrná skupina pro ženy ohrožené domácím násilím. Je ale také určena lidem, kteří řeší nejrůznější obtíže v rodině a mají zájem o pomoc a podporu při postupném zvládnutí svých problémů.**

Socioterapeutická skupina má dobrý vliv na posílení sebedůvěry žen, které zažily konfliktní vztah nebo řeší problémy s dospělými dětmi. Pomáhá jim získat dovednosti, které směřují k větší sebestojitě při řešení různých životních situací. Vedoucí psycholožka Zuzana Chomová má s touto prací dobré zkušenosti: „Ženy si pochvalují, že jim skupinová terapie pomáhá právě nasloucháním a sdílením příběhů druhých žen s podobnými životními zážitky.“

Účast na těchto sezeních posiluje sebedůvěru a může vést k lepšímu náhledu na situaci, hledání kompromisů a konstruktivní dohodě při řešení konfliktu. Při diskusích se přítomné učí hovořit o problémech, debatovat o nich, stát za svým názorem nebo umět přijmout kompromis. Účastnice si postupně získávají větší sebeúctu a učí se být rovnocenným partnerem při řešení konfliktu. Spory se mohou týkat partnerského soužití, komunikace

s dětmi, jednání na úřadech nebo mezilidských vztahů v práci. Může jít ale i o potřebnou podporu v době rozvodu, kdy se s partnerem snaží dohodnout o nezletilých dětech. Na skupině si dámy často vyměňují zkušenosti, jak se k problémům postavit a jak je zvládnout. K dispozici je i psycholožka. „Na skupinu chodím už dva roky,“ říká jedna z účastnic, „pomohla mi zvládnout komunikaci s dospělým synem. Díky tomu s ním zacházím jako s dospělým člověkem, ne jako s dítětem. Tím v rodině ubylo mnoho hádek. Za tu dobu jsme se na sezení navzájem poznaly, důvěřujeme si. Když se blíží další setkání, přemýšlím, s jakým problémem kdo na skupinu přijde.“

Skupina se koná jednou za 14 dní, trvá 90 minut a účast v ní je bezplatná. Máte-li zájem o účast ve skupině, volejte do Intervenčního centra Praha, Praha 8, Modřínová 1, na telefon 739 592 066 nebo 281 911 883. Pokud máte zájem o bezplatné poradenství, ozvěte se také. Intervenční centrum Praha na ochranu proti domácímu násilí nabízí sociální, psychologické a právní poradenství. Konzultace probíhá diskrétně a může být i anonymní.

PhDr. Marie Šusterová

## Pozor na podvodný web

**Sdružení Spotřebitel net varuje všechny spotřebitele před registrací na stránkách „sale4u.sk“.**

Zmíněné webové stránky by měly sloužit k vyhledávání slev. Aby si však spotřebitel mohl na daných stránkách vyhledávat konkrétní slevy, musí se nejdříve zaregistrovat. Při vyplňování registračního formuláře musí rovněž vyjádřit souhlas se všeobecnými obchodními podmínkami, které obsahují ustanovení o tom, že za přístup do databáze slev je nutné uhradit za každý měsíc trvání registrace částku ve výši 6 EUR. Většina všeobecných obchodních podmínek nečetla, protože se domnívala, že registrace je pouhá formalita, tj. zdarma, jak tomu běžně bývá u jiných portálů. Spotřebitel se často dozví o tom, že přístup do databáze je zpoplatněn, až o několik měsíců později, na základě výzvy provozovatele požadující uhrazení dlužné částky za několik měsíců!

Že Vám je tento trik provozovatele webových stránek povědomý? To není náhoda! Provozovatelem zmíněných webových stránek je totiž společnost Flavio Contrepareo and Co. Ltd., sídlící na Seychelách - na stejné adrese jako nechvalně známá společnost Online Investment Group, která provozovala např. webovou stránku

„ms-2010.sk“ fungující na stejném principu. Asi by nebylo velkým překvapením, kdyby za oběma společnostmi stály stejné osoby.



Sdružení Spotřebitel net radí všem spotřebitelům, kteří se registrovali na předemných stránkách, aby požadované částky neplatili. Zákazník totiž nečinil skutečný a vážný projev vůle směřující k uzavření daného smluvního vztahu. Jinými slovy nevznikla platná smlouva a není tedy možné po spotřebitelích požadovat předemné částky.

Pravděpodobně opět zůstane pouze u upomínek a výhrůžek, jako tomu bylo v předcházejících případech. Společnost si je zřejmě vědoma toho, že by v případném soudním sporu neuspěla. Proto je třeba se obrnit trpělivostí a nepodléhat psychologickému nátlaku, neboť to je to jediné, co mají obdobné společnosti k dispozici.

**Více na [www.spotřebitel.net](http://www.spotřebitel.net)**