

# Informace k volbám do Evropského parlamentu

Volby do Evropského parlamentu byly vyhlášeny prezidentem České republiky dne 22. února 2014 rozhodnutím publikovaným ve Sbírce zákonů pod č. 24/2014 Sb., která byla rozeslána dne 19. února 2014. Volby do Evropského parlamentu na území České republiky upravuje zákon č. 62/2003 Sb., o volbách do Evropského parlamentu a o změně některých zákonů.

Poslanci Evropského parlamentu jsou voleni na dobu 5 let. Mandát poslance vzniká podle evropského volebního zákona zahájením první schůze Evropského parlamentu v novém pětiletém funkčním období Evropského parlamentu.



Termín voleb byl stanoven na 23. a 24. května 2014. V první den voleb, v pátek, začíná hlasování ve 14 hodin a končí ve 22 hodin. V sobotu pak hlasování začíná v 8 hodin a končí ve 14 hodin. Hlasování probíhá ve volebních místnostech na území České republiky a ve volebních místnostech zřízených při zastupitelských a konzulárních úřadech České republiky v zahraničí, s výjimkou konzulárních úřadů vedených honorárními konzulárními úředníky. Pro volby do Evropského parlamentu tvoří území České republiky jeden volební obvod.

Pro občana, který si nepřinese vlastní hlasovací lístky, které mu budou doručeny do schránky, budou k dispozici hlasovací lístky v příslušné volební místnosti každého volebního okrsku příslušejícímu danému občanovi. Zároveň ale žádáme občany, aby si své hlasovací lístky pokud možno vzali s sebou.

## Zásady pro hlasování

### Volič

Voličem je státní občan České republiky, který alespoň druhý den voleb, tj. 24. května dosáhl věku nejméně 18 let, anebo občan jiného členského státu EU, který je přihlášen k trvalému anebo přechodnému pobytu na území ČR po dobu nejméně 45 dnů před konáním voleb, tj. nejméně od 9. dubna 2014.

Voliči jsou zapsáni ve stálých seznamech voličů. Podmínkou výkonu volebního práva ve volbách do Evropského parlamentu je zápis státního občana České republiky, který má právo volit (dále jen „volič“), do seznamu voličů pro volby do Evropského parlamentu. Tento seznam vede obecní úřad, městský úřad, úřad městyse, magistrát statutárního města, které není územně členěno, úřad městské části nebo městského obvodu (dále jen „obecní úřad“) pro každé volby do Evropského parlamentu postupem daným zákonem. Nejpозději 40 dnů před dnem voleb (13. dubna 2014) zanese obecní úřad do seznamu voličů pro volby do Evropského parlamentu údaje ze stálého seznamu voličů. Tímto způsobem je každý občan České republiky, který má právo volit ve volbách do Evropského parlamentu a má na území České republiky trvalý pobyt, zapsán automaticky do seznamu voličů pro volby do Evropského parlamentu. O povinnostech voličů jiných členských států Evropské unie nebo voličů cizinců hlášených k trvalému pobytu na území ČR jsme vás informovali v dubnovém vydání Novin Prahy 16.

**Voličské průkazy (§ 30)**  
Volič, který se nebude zdržovat v době

voleb do Evropského parlamentu konaných ve dnech 23. a 24. května 2014 ve volebním okrsku v místě svého trvalého pobytu, může hlasovat na voličský průkaz v jakémkoliv stálém volebním okrsku na území České republiky nebo ve zvláštním volebním okrsku v zahraničí. O voličský průkaz bylo možno požádat do 8. května.

Podle ustanovení § 36 odst. 3 a 6 zákona o volbách do Evropského parlamentu při samotném aktu hlasování prokáže volič, který hlasuje na voličský průkaz, po příchodu do volební místnosti svou totožnost a státní občanství České republiky platným cestovním,

## Seznam volebních okrsků a volebních místností ve všech městských částech správního obvodu Praha 16

| Městská část          | Číslo | Místo   | Adresa                        | Telefon do volební místnosti |
|-----------------------|-------|---|-------------------------------|------------------------------|
| Praha - Lipence       | 39001 | Základní škola  | Černošická 168                | 724 189 008                  |
| Praha - Lochkov       | 40001 | Zasedací místnost<br>ÚMČ Praha - Lochkov                        | Za Ovčínem 1                  | 257 811 836<br>724 030 551   |
| Praha 16              | 16001 | Dům pečovatelské služby   | K Cementárně 1522/1c          | 702 279 091                  |
| Praha 16              | 16002 | Kulturní středisko Radotín                                      | náměstí Osvooboditelů 44/15   | 702 279 092                  |
| Praha 16              | 16003 | Sportovní hala  | U Starého stadionu 1585/9     | 702 280 845                  |
| Praha 16              | 16004 | ZŠ Radotín, přístavba u jídelny                                 | Loučanská 1112/3              | 702 279 040                  |
| Praha 16              | 16005 | Channel Crossings   | Vrážská 238/8                 | 702 279 041                  |
| Praha 16              | 16006 | Restaurace Pivní sanatorium                                     | Štěrková 549/15               | 702 279 042                  |
| Praha 16              | 16007 | Sokolovna TJ Sokol Radotín                                      | Vykoukových 622/2             | 702 279 043                  |
| Praha 16              | 16008 | Kulturní středisko Radotín                                      | náměstí Osvooboditelů 44/15   | 702 279 093                  |
| Praha - Velká Chuchle | 54001 | ZŠ Charlotty Masarykové,<br>učebna 2.A (přízemí nové přístavby) | Starochuchelská 240           | 602 200 832                  |
| Praha - Velká Chuchle | 54002 | ZŠ Charlotty Masarykové,<br>učebna 2.B (přízemí nové přístavby) | Starochuchelská 240           | 774 648 952                  |
| Praha - Velká Chuchle | 54003 | Učebna v 1. patře SAFINY  | V Lázních 1                   | 774 123 099                  |
| Praha - Zbraslav      | 56001 | Základní škola Vladislava Vančury                               | Hauptova 591                  | 734 159 649                  |
| Praha - Zbraslav      | 56002 | Hasičská zbrojnice  | Žitavského 571                | 734 159 650                  |
| Praha - Zbraslav      | 56003 | Základní škola Vladislava Vančury                               | Nad Parkem 1180               | 734 159 651                  |
| Praha - Zbraslav      | 56004 | Výzkumný ústav meliorací<br>a ochrany půdy                      | Žabovřeská 250                | 734 159 652                  |
| Praha - Zbraslav      | 56005 | Výzkumný ústav meliorací<br>a ochrany půdy                      | Žabovřeská 250                | 734 159 653                  |
| Praha - Zbraslav      | 56006 | Základní škola Vladislava Vančury                               | Nad Parkem 1180               | 734 159 654                  |
| Praha - Zbraslav      | 56007 | Základní škola Vladislava Vančury                               | Nad Parkem 1180               | 734 159 655                  |
| Praha - Zbraslav      | 56008 | Základní škola Vladislava Vančury                               | Nad Parkem 1180               | 734 159 656                  |
| Praha - Zbraslav      | 56009 | Základní škola Vladislava Vančury                               | Nad Parkem 1180               | 734 159 657                  |
| Praha - Zbraslav      | 56010 | Objekt čp. 125  | Lahovičky,<br>Strakonická 125 | 734 159 658                  |

diplomatickým nebo služebním pasem České republiky anebo cestovním průkazem nebo platným občanským průkazem; zároveň odevzdá okrskové volební komisi voličský průkaz; ta jej přiloží k výpisu ze zvláštního seznamu voličů (§ 36 odst. 6 zákona o volbách do Evropského parlamentu).

Po splnění povinnosti občana ČR nebo po učinění záznamu ve výpisu ze zvláštního seznamu voličů obdrží od okrskové volební komise sadu hlasovacích lístků a prázdnou úřední obálku. Neprokáže-li volič svou totožnost a státní občanství České republiky, nebude mu hlasování umožněno.

### Hlasovací lístky

Hlasovací lístky jsou starostou městské části distribuovány voličům nejpозději 3 dny před dnem voleb, tj. 20. května 2014. V případě, že dojde k jejich poškození nebo ztrátě anebo volič zjistí, že nemá k dispozici všechny hlasovací lístky, je možné požádat ve volební místnosti okrskovou volební komisi o vydání nové kompletní sady hlasovacích lístků.

### Volební místnost

Ve volební místnosti budou na viditelném místě vyvěšeny hlasovací lístky označené nápisem „vzor“, prohlášení o vzdání se kandidatury nebo odvolání kandidátů, pokud byla doručena do 48 hodin před zahájením voleb, a to v českém jazyce a pracovních jazycích Evropské unie a informace o základních zásadách hlasování do Evropského parlamentu na území České republiky ve všech jazycích členských států Evropské unie.

### Zásady hlasování

Každý volič hlasuje osobně, zastoupení není přípustné. Po záznamu ve výpisu ze

hlasovacích lístků vloží volič úřední obálku s hlasovacím lístkem před okrskovou volební komisi do volební schránky.

Volič může požádat ze závažných, zejména zdravotních důvodů příslušný úřad, a ve dnech voleb okrskovou volební komisi, o to, aby mohl hlasovat mimo volební místnost, a to pouze v územním obvodu volebního okrsku, pro který byla okrsková volební komise zřízena. V takovém případě okrsková volební komise vyśle k voliči své dva členy s přenosnou volební schránkou, úřední obálkou a hlasovacími lístky. Při hlasování postupují členové volební komise tak, aby byla zachována tajnost hlasování.

Pro tyto účely je níže uveden kompletní přehled telefonních čísel do všech okrskových volebních komisí za celý správní

# Odvoz odpadních vod podražil

V roce 2012 se podařilo radotínskému úřadu vyjednat výhodnější podmínky pro odvoz odpadních vod z těch bytových objektů v Radotíně, kde ještě není dokončena splašková kanalizace. Začátkem letošního roku však došlo k neohlášenému skokovému navýšení ceny ze strany dodavatelské společnosti, a proto proběhla další jednání vedoucí nakonec k úpravě podmínek.

Základní problém nastal v roce 2012, kdy vývoz žump skokově podražil poprvé. Autodopravci tímto reagovali na uzavření výpustního místa v nedalekých Lahovičích a nutnost odvázet odpadní vody až do Ruzyně nebo Kunratic. Vícenáklady na ujeté kilometry, dálniční poplatky a čas strávený cestou promítli do svých cen: z 90 Kč za kubický metr se sazba vyšplhala až ke 180 korunám, tedy přesně na dvojnásobek. Jeden vývoz 12kubíkové žumpy tak lidem podražil o celých tisících korun!

Aby každý občan nemusel vyjednávat o podmínkách individuálně, vložila se do věci radotínská radnice, která se snažila ochránit lidi již tak poškozené nedokončenou kanalizací.

Po řadě jednání iniciovaných úřadem Prahy 16 s vlastníkem i správcem pražské kanalizační sítě začaly od září 2012 odpadní vody odvázet také Pražské vodododavatelství a kanalizace, a.s. (resp. pobočka firmy Česká voda – Czech water, a.s.), a to za 1050 Kč vč. DPH za 8 kubíků. Cena tedy klesla na 131 Kč/m<sup>3</sup> při využití plné kapacity fekálního vozu.

Bohužel od ledna 2014 bez předchozího ohlášení a zdůvodnění cena skokově narostla na 1350 Kč, tj. 169 Kč/m<sup>3</sup>. Proto byla opětovně svolána jednání s výše uvedenými společnostmi, díky nimž se podařilo učinit oboustranný závazek: cena za odvoz se s okamžitou platností sníží na 1200 Kč (vč. DPH, pokles při vyčerpaných 8 m<sup>3</sup> na 150 Kč za jednotku), ale jen do konce roku 2015. V tomto termínu by totiž měla být již kompletně dokončena výstavba inženýrských sítí v těch oblastech Viniček a ulice Otinská, které jsou zahrnuty ve schváleném rozpočtu zakázky investované hlavním městem Prahou.

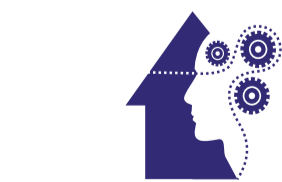
Na druhou stranu MČ Praha 16 se zavázala vyvinout maximální úsilí k orgánům hl. m. Prahy k úplnému dobudování splaškové kanalizace v nejméně dotčených (postižených) lokalitách. Jde samozřejmě jen o formální požadavek, neboť takový trvalý tlak je realitou posledního desetiletí.

A dobrá zpráva nakonec: vyjednaná zvýhodněná cena platí nově nejen pro území samotného Radotína, ale pro celý správní obvod a všechny občany z něj! Výsledky jednání nejvíce přivítají asi na Zbraslavi a v Lipencích, a to zejména v chatových oblastech, kde je mnohde kanalizace snem budoucnosti.

Ing. Pavel Jirásek

# Soutěž v digitální fotografii

Jazyková škola Channel Crossings podpořila 2. ročník soutěže v digitální fotografii PHOTOCONTES, jež je součástí rozsáhlého vzdělávacího projektu PHOTOBASE určeného studentům středních škol a žákům druhého stupně základních škol. Organizátorem soutěže je radotínské Gymnázium Oty Pavla.



VZDĚLÁVACÍ INSTITUCE

ROKU 2013

CHANNEL CROSSINGS

Více informací o soutěži naleznete na straně 4 a na [www.chc.cz](http://www.chc.cz).

Na konci března předala vítězům soutěže u příležitosti výstavy fotografií na Staroměstské radnici cenné výhry.

Vítězové jednotlivých kategorií získali od Channel Crossings věcné ceny jako jazykové pomůcky a učebnice, stejně jako slevy na jazykové zkoušky City & Guilds. Absolutní vítězkou se stala Zuzana Hedbávná, která odbornou porotu oslovila svou prací „Navždy spojení“. Jazyková škola Channel Crossings vítězce věnovala jazykovou zkoušku v hodnotě 3800 Kč. „Život naší školy není jen o jazycích, ale i o umění. Jsme rádi, že můžeme podpořit mladé talenty,“ uvedla Eva Havránková, marketingová manažerka Channel Crossings.

Jazyková agentura Channel Crossings se zabývá poskytováním jazykové výuky pro firmy i veřejnost. Je zakládajícím členem ACERT (Asociace certifikovaných jazykových škol) a v roce 2012 se stala členem AJŠA (Asociace jazykových škol a agentur ČR).

-jahe-

# Odpovědi na spotřebitelské otázky

**Vztahy mezi spotřebitelem a prodávajícím či poskytovatelem služeb upravuje zejména občanský zákoník. Neznalost našich práv nás může při řešení spotřebitelských problémů oprávněně „přijít draho“. Znáte odpovědi na následující otázky?**

**Potřebuji nutně pro uplatnění reklamace fakturu či účtenku?**

Nikoli. Při uplatňování reklamace stačí prokázat, že jste u prodejce věc zakoupili. To lze doložit třeba výpisem z bankovního účtu, záručním listem, staršími reklamními protokoly, originálním obalem, specifičností zboží (pokud jej nikdo jiný neprodává), v krajním případě i svědeckou provedení.

**Prodejce mi řekl, že není možná reklamacce zboží, protože bylo v době nákupu ve slevě. Má pravdu?**

Toto tvrzení je neoprávněné. I zlevněné zboží můžete reklamovat po dobu 24 měsíců. Výjimku tvoří sleva, která byla poskytnuta pro vadu výrobku – pro takovou vadu pak zboží reklamovat nelze, na všechny ostatní

vady daného zboží záruka ovšem platí. **Koupil jsem si notebook na iC, přesto mám stejná práva jako spotřebitel. Mám pravdu?**

Pokud uvedete ve smlouvě identifikační číslo, můžete tím dávat druhé straně smlouvy najevo, že do právního vztahu vstupujete jako podnikatel. Z toho plynou určité rozdíly ve vašich právech. Například nemáte pro uplatnění reklamace lhůtu 24 měsíců a není stanovena lhůta 30 dnů pro vyřízení reklamace. Tvrdíte-li, že jste nevystupovali jako podnikatel, musíte to v případě sporu prokázat.

**Od každé smlouvy mohu odstoupit. Je tomu tak?**

Odstoupit od smlouvy je možné pouze v případech, kdy to umožňuje zákon nebo se na tom dohodnete s prodávajícím. Odstoupit od kupní smlouvy můžete například, pokud prodejce třikrát uzná vaši reklamaci ohledně stejné závady zboží. Nebo pokud není možné věc opravit či vyměnit. Odstoupit od kupní smlouvy do

14 dnů máte právo také v případě nákupu přes internet či po telefonu, tj. u smluv uzavíraných formou komunikace na dálku (s určitými výjimkami, například pokud je zboží upraveno na přání zákazníka).

**Provozovatel e-shopu tvrdí, že nemohu odstoupit od smlouvy do 14 dnů, když jsem si zboží vyzvedl osobně. Je to pravda?**

Není. Pokud smlouva byla uzavřena přes internet, na právu na odstoupení nic nemění způsob převzetí zboží.

Spotřebitelská poradna dTestu vyřídila od začátku roku téměř sedm a půl tisíce dotazů. „Spotřebitelé chtějí nejčastěji řešit problémy s reklamací, jakostí či nedodáním zboží a týkající se nekvalitních obchodních praktik. Zajímá je také odstoupení od smluv uzavřených prostředky komunikace na dálku či mimo prostory obvyklé k podnikání. Nejvíce řešíme stížnosti týkající se spotřebního zboží, finančních služeb, mobilních operátorů či služeb spojených s bydlením,“ uvedl Lukáš Zelený, vedoucí právního oddělení dTestu.

-jahe-