

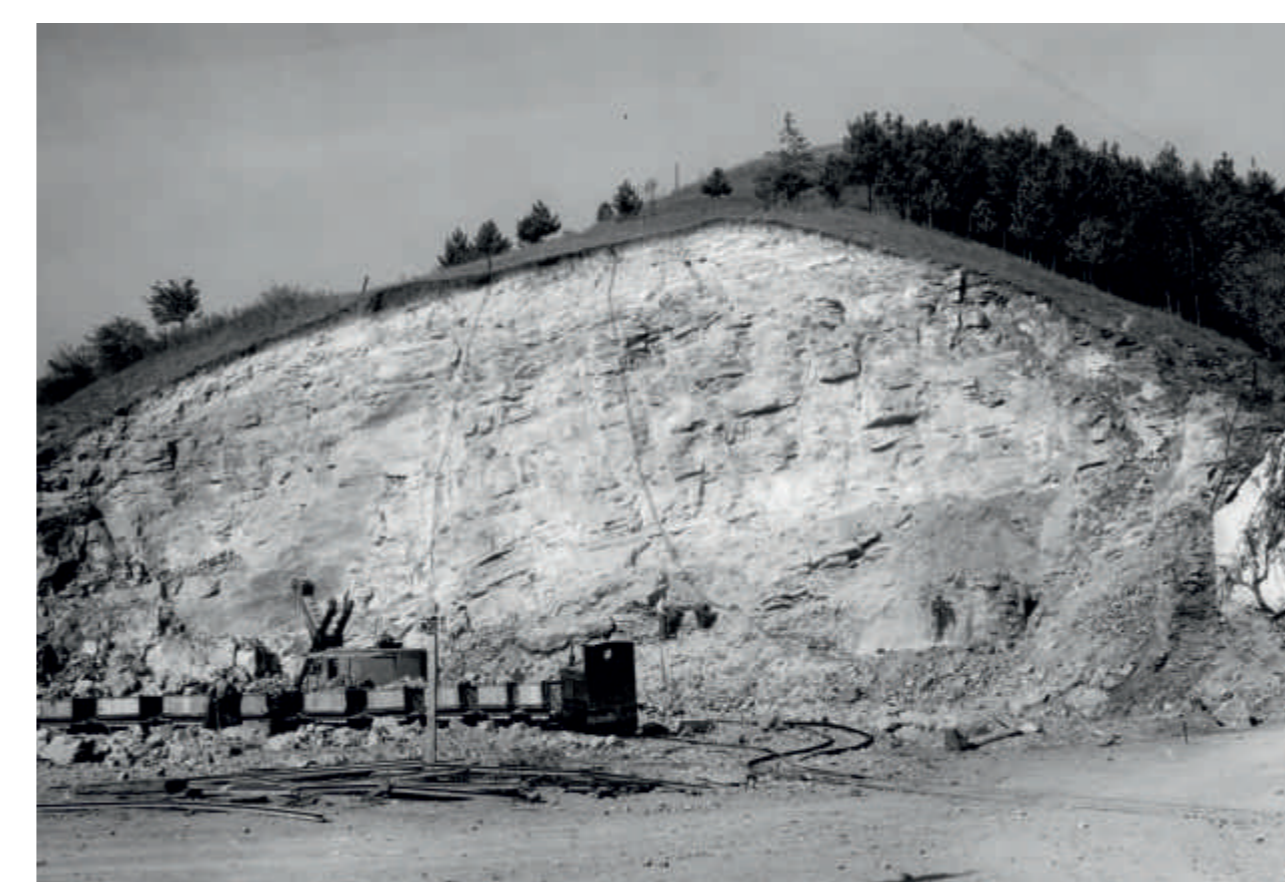
Starý lom u cementárny

Lom sloužil jako ložisko kvalitního vápence pro radotínskou cementárnu a vpravo od slepé ulice můžeme dodnes nalézt zbytky betonové nákladové rampy. Cement se původně vozil úzkokolejnou drahou z lomů do cementárny, která do 60. let minulého století stála v místech nového sídliště, v samotném centru Radotína. V roce 1961 byl vybudován nový závod, který funguje dosud. Dráha už zcela zmizela, jedinou památkou tak zůstává pomístní název ulice U Drážky.

V levé části lomu se vyskytují šedé dvorecko-prokopské vápence s hojnou faunou především trilobitů a hlavonožců a v pravé části, směrem ke studánce, pak starší černé vápence a břidlice lochkovského souvrství, z nichž se pod Kosoří ručně vyráběly dlažební kostky.



Lyžování na Homolce, na dohled starého lomu



Lom s původní cementářskou drážkou



Ocasní štít trilobita *Odontochile hausmanni*



Ocasní štít trilobita *Spiniscutellum umbelliferum* z lochkovských vrstev radotínských skal



Mlýn Přední Mašek, dnes nová cementárna. V pozadí návrší s lomem, kde právě stojíte



Radotínské údolí z ptačí perspektivy – vpravo od cementárny přírodní památka Radotínské skály, za ní v roklině skrytý Orthocerový lůmek



NAUČNÁ STEZKA RADOTÍN

Zastávka č. 11



Starý lom u cementárny

Stezku zajistila v roce 2022 svými prostředky
Městská část Praha 16



Autoři projektu:

Pavel Jirásek, Jakub Mareš, Irena Farníková
a další členové Letopisecké komise Radotín

Odborná spolupráce:

Správa CHKO Český kras
a Magistrát hlavního města Prahy

Autoři tabule:

Štěpán Rak

Fotografie a použité materiály:

Štěpán Rak, Pavel Jirásek, archiv Štěpána Raka
a Letopisecké komise Radotín



Nevstupujte pod skalní masiv, kde hrozí pád vápencových bloků z nepevněné skály.
Zakázáno je sekát do skály či vytloukat fosilie z vrstev.