

Nová tvář starého sídliště

Dokončení z titulu strany

A jak se mění domy? O rok dříve, než se původně plánovalo, se letos podařilo dokončit výměnu oken ve všech obecních bytových objektech. Dosluhující dřevěné rámy nahradily nové z plastu s izolačními dvojskly. Odstranily se tak problémy se zatékáním, odlupujícím se lakem a úniky tepla během topné sezóny.

Dalším názvným krokem bude postupné zateplování a s ním související nová podoba fasád. Práce by měly probíhat ve čtyřech etapách, pro každou z nich bude zpracovávána projektová dokumentace zvlášť. Důvody jsou jak provozní – souběžné práce by blokovaly pohyb kolem domů, tak i (a hlavně) finanční. Jen výměna oken přišla na 7 milionů. O část financí pro zateplovací práce se bude žádat v grantových řízeních. Pro první etapu (domy čp. 1074 a 1075) je již znám vítěz

výběrového řízení na zpracování projektu, čekat se však bude nejen na dokumentaci a stavební povolení, ale i na znovuotevření programu Zelená úsporám, z něhož se tyto typy stavebních úprav spolufinancují. Předpokládáné náklady na všechny domy se odhadují někde mezi 35 a 45 miliony korun. Proto se další etapy, jež zahrnou domy čp. 1065 až 1071 (II. etapa), čp. 1061 až 1063 (III. etapa) a čp. 1078 až 1082 (IV. etapa), budou realizovat v závislosti na tom, jak se na ně podaří získat peníze.

Mnohem jasnější je termín rekonstrukce elektroinstalace v domech čp. 1065 až 1071 a čp. 1080 až 1082. Výběrové řízení na provedení těchto prací vyhrála firma MIKU, její nabídka vyjde nejlevněji. Do pěti měsíců od podpisu smlouvy musí být zahájeny práce, což znamená, že nejspíše do poloviny příštího roku se začne s výměnou stávajících rozvodů elektřiny.

Takže sídliště se mění. A mění se k lepšímu.

Kateřina Drmlová

Koruna se mění

Dokončení z titulu strany

místnost v dokonalý divadelní svatostánek, ale rozhodně zlepšily její zvukové a světelné parametry. A tak, když je třeba, stane se sál divadlem.

Další etapa rekonstrukce už byla poněkud náročnější a na chvíli přinesla do všech míst budovy prach a hluk – současně s plynifikací totiž proběhla i výměna rozvodů topení. A hned za topenářii přišli malíři. I po těch je již uklizeno a provoz Kulturního střediska jede na plné obrátky a plní Korunu od podlahy po střechu.

Dům, v němž to tak žije, rozhodně není nafukovací. Přesto má ještě jednu rezervu – pod podlahou přízemí. Sklep (bývalá ledárna re-

staurace) vypadá tak jako většina sklepů, nevábně. Už příští rok by ale měl světu nabídnout podstatně příjemnější tvář. Změní se na alternativní scénu. Podle již hotového projektu se sem na 90 m² vejde klub i s potřebným zázemím pro obsluhu návštěvníků kulturních akcí menšího rozsahu. Bude mít samostatný vchod ze dvora, kde vznikne i několik parkovacích míst. Přístup do suterénního prostoru bude řešen novým schodištěm, pro něž bude vybudována ve dvoře malá přístavba. Další únikové a obslužné schodiště bude vycházet ze suterénu směrem ke Karlické ulici.

A jak budou klubové prostory vypadat? Sklep má kamenné stěny a valenou klenbu do pasů. Kámen

a cihly v klenbě zůstanou odhalené, pasy budou mít bílou omítku a nové odizolované podlahy přikryje dlažba. Myšleno je i na sociální zázemí, ke stávajícímu záchodu umístěnému v suterénu přibude další zbudovaný v místě, kde je nyní sprcha. Celý prostor bude odvětrávaný novou vyzduchotechnikou, která bude využívat i systém rekuperace (ohřívání čerstvého vzduchu čerpaného z venku tím, který je odváděn z místnosti).

Se zbytkem domu bude klub i nadále spojen stávajícími schody do sklepa, které budou ovšem nově odděleny dveřmi. Programy nad i pod zemí by se tedy nijak neměly rušit. Nahoře je rušno už nyní, uvidíme, nakolik ožije i podzemí. -kd-

Hledáte práci? Sledujte web Prahy 16

Ve čtvrtek 23. září dostaly oficiální stránky Městské části Praha 16 novou tvář. Na adrese www.praha16.eu jsou nyní také všechny informace nabízeny v široké paletě jazykových verzí a hlavně se rozjel ojedinělý projekt: regionální burza práce.

Inovace nejsou takové, aby se na stránkách jejich běžný uživatel nevyznal – vše najdete tam, kde je zvyklý. Úvodní stránka je ale přehlednější, snad i pohlednější, a doplnila ji rolující nabídka hlavních článků. Rovněž se její délka výrazně zkrátila, už na první pohled je tedy uživatelsky daleko příjemnější.

Širší nabídka jazykových verzí celých stránek je především závislá na softwarovém vybavení počítače čitatele – zda

má například instalovanou hebrejskou abecedu či sadu čínských znaků.

Co je však nejdůležitější – přibude tu možnost vyhledání práce přímo v místě bydliště (tedy v Radotíně) či v nejbližším okolí – rozběhne se „portál práce“. Nakolik bude funkční, bude samozřejmě záležet na firmách, které se rozhodnou vložit do databáze svůj inzerát.

Radotínská radnice si od projektu slibuje pomoc oběma

stranám trhu práce, firmám i zaměstnancům. Pracovní nabídky lze inzerovat bezplatně a firmě stačí jen první krok – registrace na webu Praha16.eu, další vkládání inzerátů je již snadné a rychlé. Díky tomu by nová služba měla poskytnout dobrou alternativu velkým celorepublikovým databázím, které jsou však prakticky vždy zpoplatněny. -pj-



Výběrové řízení...

Dokončení z titulu strany

dílčích kritérií a jejich vah stanovených zadavatelem v oznámení užšího řízení vyhodnocena jako ekonomicky nejvýhodnější.

Pokud vše půjde i nadále podle časového plánu, oblast v okolí ulice Na Viničkách čeká zahájení výstavby nové splaškové a dešťové kanalizace, vodovodu, plynovodu i zrekonstruování komunikací v podzemních

měsících. „Nezbytným krokem bude informování občanů bydlících v této oblasti o jednotlivých etapách výstavby. Svoláno k tomu bude jednání, na němž by se měly vyjasnit všechny neznámé a přesný harmonogram prací,“ říká starosta Městské části Praha 16 Mgr. Karel Hanzlík.

Vítěz výběrového řízení předpokládá dokončení stavby do jednoho roku od zahájení, tedy v ideálním případě bude akce za celkem cca 120 milionů korun hotova ještě v roce 2011. -pj-



V obrazové části dnes přinášíme snímky ze slavnostního otevření (20. září), cvičební záchranářů (8. září) a výstavby mostních objektů - Lochkovského a nejdelšího mostu v zemi, estakády mezi Radotínem a Komořany.

Stavba ve zkratce

- » 23 km novostavby mezi Slivencem a D1
- » zrekonstruovaný 7km úsek od Třebonic po Sliveneč
- » zkrácení jízdy mezi D1 a D5 až na 19 minut
- » nejdelší most v ČR – estakáda dlouhá 2,3 km
- » Lochkovský most 65 m nad údolím, délka 425 m
- » tunely Lochkov (1661 m) a Cholupice (1937 m)
- » celkové náklady 18,3 mld. Kč (bez DPH)
- » otevřena pro veškerý provoz 20. září ve 12.15 hod.

Pražský okruh II.

Estakáda



30.4.2009



12.10.2009



8.9.2010

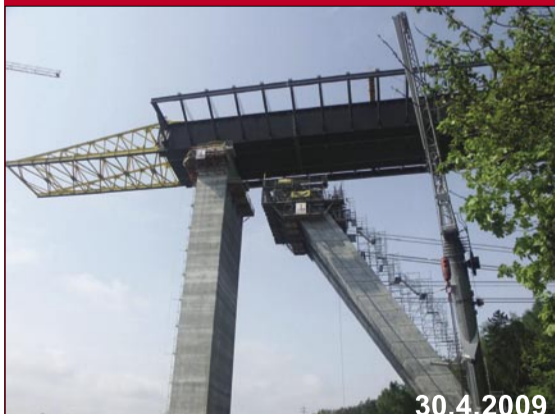


20.9.2010

Lochkovský most



18.9.2008



30.4.2009



12.10.2009

Ulice K Cementárně

Komunikace, jejíž povrch vypovídá o dosavadním zatížení těžkou nákladní dopravou asi nejlépe, je ulice K Cementárně. Ta byla od večerních hodin 20. září uzavřena pro nákladní dopravu nad 12 tun s výjimkou místní dopravní obsluhy. Povrch vozovky se společně s navazujícími úseky (náměstí Osvoboditelů, Pod Klapicí, Pod Lochkovem) začne na základě iniciativy Městské části Praha 16 v říjnu opravovat ze zdrojů a v režii jejího správce, Technické správy komunikací hl. m. Prahy.

Cvičení záchranářů

Posledním velkým cvičebním složek integrovaného záchranného systému před otevřením nových úseků R1 bylo námětové cvičení, které se uskutečnilo 8. září u portálu tunelu Lochkov. Jednalo se o prověření akceschopnosti Zdravotnické záchranné služby a Hasičského záchranného sboru (HZS) se zaměřením na monitoring dojezdových časů. Zároveň se zjišťovala vhodnost zvolených přístupových tras z jednotlivých stanic v běžném provozu. Proverky se

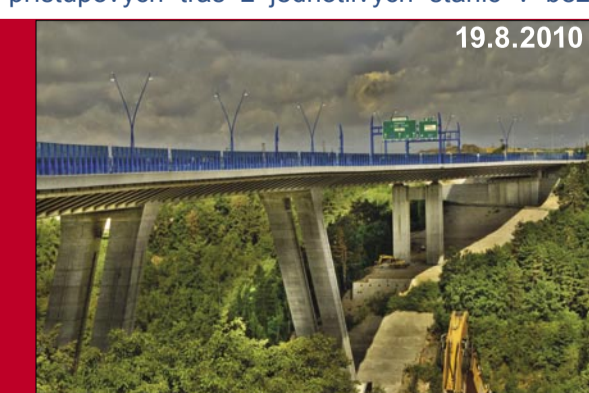


28.5.2008



9.10.2008

19.8.2010



zúčastnily jednotky HZS ze stanic 1, 2, 6, 7 a 8. „První jednotkou, která se dostavila na místo simulované dopravní nehody, byla radotínská stanice č. 8 s reálným dojezdovým časem pod pět minut,“ uvedl pro Noviny Prahy 16 její velitel npor. Bc. Jan Schreiner.

Text: Ing. Pavel Jirásek
foto: Emil Souček, Kateřina Drmlová, HZS Praha.