

Centrum jde do finále...

Dokončení z titulní strany

„Rada městské části Praha 16 připravovala několik měsíců nové podmínky pro budoucí zástavbu, které se pro radnici staly nepřekročitelnými, říká radotínský starosta Mgr. Karel Hanzlík. „Díky úzké spolupráci s nezávislým odborníkem Ing. arch. Petrem Hlaváčkem, bývalým ředitelem Institutu plánování a rozvoje hl. m. Prahy a uznávanou kapacitou přednášející na Fakultě architektury ČVUT, se celý projekt posunul výrazně dále a investor musel z řady svých představ ustoupit.“

Radnice v polovině roku 2017 například stanovila, že součástí řešeného prostoru, tj. lokality mezi ulicemi Na Betonce, Radotínským potokem a stávajícím „obchodním centrem Berounka“, bude přijatelně velké náměstí (o rozměrech cca 50x50 metrů), nová budova úřadu, v níž by byly všechny agendy na jednom místě, aby prostor počítal nejen s bytovými objekty, ale též se širší obchodní třídou.

„Klíčová je v tomto území otázka dopravy, kdy byly zvažovány různé varianty řešení z hlediska obslužnosti, jednosměrných ulic, zamezení živelného průjezdu územím či podoby nového přemostění u světelné křižovatky pod Kulturním střediskem Radotín. Zásadní zde bude samozřejmě i řešení dopravy v klidu, tedy parkování,“ zdůrazňuje starosta Hanzlík. „Řešení,

jež bylo představeno místním zastupitelům či členům Komise stavební v prosinci, je rozumným kompromisem mezi naprostým nedostatkem parkovacích míst a na straně druhé výstavbou nového záchytného parkoviště místo klidové zóny či zeleně.“

Významnou novinkou projektu dosaženou po řadě jednání je doplnění dalších 50 podzemních parkovacích míst, která budou sloužit výhradně stávajícím občanům z lokality „nového sídliště“ na náměstí Osvoboditelů. Díky tomu a v souběhu s dalšími již dokončenými kroky (např. výstavba parkoviště P22 u ulice Na Betonce či vytvoření nového pásu pro parkování u obslužných ramp OC Berounka) by lidé bydlící dnes v lokalitě neměli zaznamenat zhoršení možnosti parkování v oblasti celého náměstí Osvoboditelů.

Součástí nového projektu je i větší náměstí, na jehož východním okraji nahradí nevzhlednou a kapacitně předimenzovanou kotelnu nová budova radnice, v níž budou pro občany všechny agendy na jednom místě a ve výrazně komfortnějších prostorách (více přepážek pro evidenci obyvatel, nové informační centrum, odpočinkové zóny či dětský koutek). **Ing. Pavel Jirásek**

Veřejné projednání záměru Centra Radotín se uskuteční v pondělí 22. ledna 2018 od 17.30 hodin ve velkém sále Kulturního střediska Radotín, náměstí Osvoboditelů 44/15.

Ostře sledovaná lávka

Dokončení z titulní strany

ná o důležitou komunikační spojnicí, jelikož další možnost dostat se z jedné strany břehu Berounky na druhou je až v Lahovicích nebo v Dolních Černošicích,“ dodává k tomu radotínský starosta Karel Hanzlík. „Konstrukce lávky tady je odlišná, v Tróji se jednalo o visutou konstrukci, tak zvaný visutý předpjatý pás. U nás jsou jak vnitřní lana, tak i vnější závěsy – a před třemi lety jsme přidali i spodní zajištění.“

Veškeré tyto kroky vedení Městské části Praha 16 podniká proto, aby při zachování maximálního bezpečí udrželo spojení mezi Radotínem a protějším zbraslavským břehem. „Vnímáme, že případným uzavřením radotínského lávky by došlo pro některé spoluobčany k vážnému logistickému problému – pro pěší a cyklisty se jed-

ná o důležitou komunikační spojnicí, jelikož další možnost dostat se z jedné strany břehu Berounky na druhou je až v Lahovicích nebo v Dolních Černošicích,“ dodává k tomu radotínský starosta Karel Hanzlík. „Konstrukce lávky tady je odlišná, v Tróji se jednalo o visutou konstrukci, tak zvaný visutý předpjatý pás. U nás jsou jak vnitřní lana, tak i vnější závěsy – a před třemi lety jsme přidali i spodní zajištění.“

Ze závěrů mimořádné prohlídky vyplývají krátkodobá i dlouhodobější opatření, při jejichž realizaci je možné zachování omezeného provozu lávky

až do doby výstavby nové - maximálně však do roku 2020.

Krátkodobá opatření zahrnují umístění zábran pro zamezení vjezdu motocyklů a automobilů, umístění dopravní značky oznamující, že lávku je možno používat pouze jednotlivými osobami, umístění zákazů vstupu na lávku při rychlosti větru větší než 10 m/s a osazení varovné tabulky s upozorněním na nerovnosti v pochůzích ploše lávky. Tato opatření budou realizována v nejbližší možné době.

Dlouhodobější opatření zahrnují rozšíření provizorního podepření lávky a úpravy závěsů lávky dle připravované projektové dokumentace.

-kd-, -jahe-

Radotín získal...

Dokončení z titulní strany

místa budou určena pro elektromobily. Výše podpory je 126 075 950 Kč.

„Když si k tomu připočteme prostředky na projekty Místa u řeky, přístavbu budovy II. stupně a vestavbu do půdy I. stupně, překračujeme částku 170 milionů Kč získanou z evropských peněz,“ sděluje 1. místostarosta Mgr. Miroslav Knotek. „Hodnotitelé projektu z OPPPR vzali na vědomí i fakt, že budova bude zapuštěna jeden a půl patra do země, což zvýšilo celkové náklady.“

Budova P+R díky tomu působí subtilněji a hrana objektu kolem spojovací cesty od sokolovny k nádraží ČD bude v šesti metrech, tedy pouze dvoupodlažní.

Veřejné projednání projektu k územnímu rozhodnutí proběhlo 12. prosince 2017. Současně se začíná projednávat dokumentace pro stavební povolení. Součástí budovy budou i čtyři dobíjecí místa pro elektromobily, fotovoltaická elektrárna na střeše budovy, bezbariérový přístup nebo informační systém o naplněnosti parkoviště. Objekt bude mít ze tří stran otevřené fasády, ze strany vlakového nádraží je na základě požadavku SŽDC fasáda plná.

Rada městské části Praha 16 na posledním zasedání roku 2017 konaném 13. prosince schválila i záměr využití sousedního pozemku, který dnes slouží jako skladový prostor. Podpořila záměr TJ Sokol Radotín na rozšíření tréninkových prostor pro oddíl lakrosu. Záměr vybudovat druhé hřiště a zlepšit podmínky pro trénování mládežnických

týmů představilo vedení lakrosového oddílu městské části už v roce 2012. V té době však nebyly majetkově dořešeny všechny dotčené pozemky.

„Dle ověřovací studie je nyní na tyto pozemky možné umístit tréninkovou halu, kterou budou moci v zimní sezóně využívat, kromě lakrosových týmů, třeba i žákovské fotbalové týmy SC Radotín. Hala bude mít v první etapě jen nejnnutnější vybavení a počítá se s využitím zázemí sokolovny,“ upřesňuje další záměr místní radnice místostarosta Knotek. Hřiště s umělým povrchem bude mít rozměr 58x26 metrů.

TJ Sokol Radotín tak může začít pracovat na projektové dokumentaci haly, tak aby mohla být podána žádost na investiční grant MHMP, nebo MŠMT.

-pj-



Radotínské vily, vilky, domy a domečky XI.

Po delším přerušení se opět vrátíme k rozběhnutému seriálu – abychom dokončili procházku ulicí Pod Klapicí.



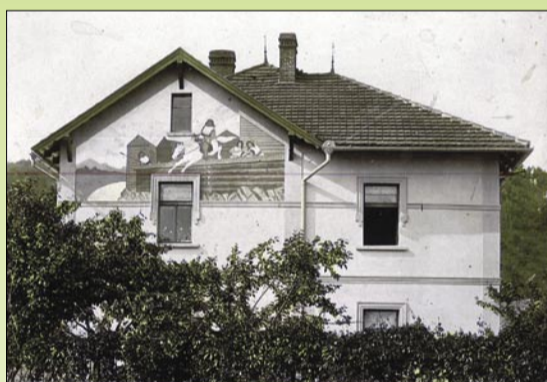
Výřez plánu domu čp. 112 z roku 1907, který stavěl Jan Jelínek, mistr tesařský



Již hotový dům na snímku z roku 1910 najdete vlevo dole, protilehlá linie domů ještě není uzavřena



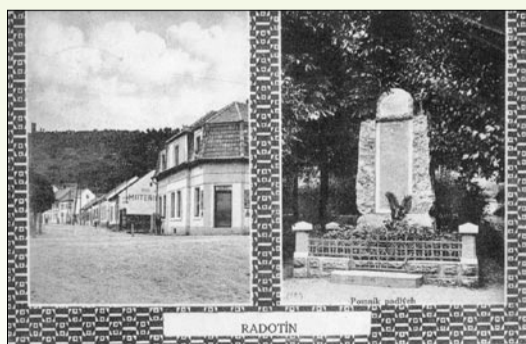
Roku 1913 byla v domě povolena p. Otakaru Volfovi stavba porážky, v patře pracoval hodinář Josef Třešňák



Ve štítu mívál dům sgrafito Horymírova skoku – fotografie pořízená kolem roku 1935



Současná podoba vily



Pohlednice z roku 1931 je nejstarším dochovanou fotografií domu čp. 299, který roku 1924 pro paní Kateřinu Špírkovou vystavěl architekt a stavitel Jaroslav Dvořák. V době pořízení fotografie fungovala v domě kromě koloniálu i kavárna s jídelnou

Dnes je zdejší prodej tiskovin a tabáku definitivně minulostí



Prodejna Pramene v roce 1959



Na snímku pořízeného kolem roku 1900 byla parcela s budoucím čp. 299 ještě prázdná, stejně jako protilehlé místo u potoka



Dnes se zde můžete zastavit v Hospůdce Na růžku



Na strategickém místě u můstku vyrostla maličká trafika Kadlecových, čelem byla otočená do silnice (nyní ul. Prvomájová), stejnou podobu má i na snímku z r. 1959



Dřevěnou budku později nahradila stavební buňka, která tu stála ještě v roce 2012

Historické snímky poskytli Ing. Irena Farníková, pan Otakar Jahoda a z letopiseckého archivu Ing. Jaroslav Šindelka, současnou podobu nafotila a textem doprovodila Kateřina Drmllová