

## Elektronizace...

### Dokončení z titulní strany

Projekt datových schránek je součástí elektronizace veřejné správy (eGovernment, zkracováno jako eGON). Podle jeho duchovních otců, exministra vnitra MUDr. Mgr. Ivana Langera a náměstka Mgr. Zdeňka Zajíčka, jde o největší změnu české veřejné správy od doby vlády Marie Terezie.

eGON zaznamenává úspěch u obyvatel ČR již od loňska, kdy přinesl Český Podací Ověřovací a Informační Národní Terminál (=Czech POINT) na úřady, pošty, ale také třeba na zastupitelské úřady v zahraničí. Pro výpis z rejstříku trestů, katastru nemovitostí či bodového konta řidiče už nemusíme jezdit na několik úřadů do centra Prahy, ale dostaneme je na jednom místě během pár minut. Navíc služby se neustále rozšiřují (od července je například možné na všech 3665 Czech POINTech požádat o zřízení datové schránky). Od začátku provozu byly takto vydány již téměř 2 miliony výpisů!

Datové schránky jsou hitem letošního roku. Spuštěny byly od 1. července, ale celý systém bude plnohodnotně funkční až od listopadu, kdy jím budou muset s občany a firmami povinně komunikovat tzv. orgány veřejné moci – např. státní orgány, orgány územních samosprávných celků, Pozemkový fond ČR a jiné státní fondy, Český rozhlas, Česká televize, samosprávné komory zřízené zákonem. Těm je datová schránka zřízena ze zákona, stejně jako právníckým osobám zapsaným v obchodním rejstříku.

A v čem spočívá hlavní rozdíl mezi e-mailem a datovou schránkou? Prostřednictvím

e-mailu lze dnes zaslat dotaz, žádost či upozornění prakticky kterémukoli úředníkovi. U datové schránky toto není možné, protože každý úřad má zřízenou jednu datovou schránku. Přínosem je ale to, že jakékoli podání odeslané v systému datových schránek se považuje za věrohodné, tedy že jej posílá skutečně ta osoba (firma, úřad), komu patří.

Ještě je tu jedna zcela zásadní skutečnost: kdo si zřídí datovou schránku, tomu jsou úřady povinny posílat veškeré zásilky právě jen do datových schránek, je-li to možné (těžko asi půjde poslat dokumentaci stavby bytového komplexu ověřenou stavebním úřadem). Odpadá tím tedy zbytečné čekání na poštu, pravidelná kontrola poštovní schránky, zda není nějaká zásilka od úřadu „na cestě“, a rovněž spory o to, že jsem ve schránce nenašel informaci o uložení dopisu a že jsem tedy nevěděl o nějakém právním úkonu. Ke své schránce se každý může přihlásit přes internet 24 hodin denně po celý rok.

V neposlední řadě systém ušetří značné náklady všem zúčastněným. Občané a firmy měli mít vše zadarmo od samého počátku a zaplatit vše měly úřady – toto však neprošlo přes Parlament ČR a veškeré provozní náklady musí hradit stát. To však neznamená, že to obce „mají zadarmo“ – prvotní náklady na nákup techniky, zajišťování kvalifikovaných certifikátů úředníkům, úpravy spisových služeb... To vše si zaplatí samy.

Už vás nebaví neustálé dokládání čistého trestního rejstříku na úřadech? A výpis z katastru nemovitostí na dalších úřadech? Počkejme si na příští rok, eGON totiž plánuje vytvoření čtyř registrů, které budou tato data obsahovat, a všechny státní i místní úřady k nim budou mít přístup. Tím vstoupí čtyřleté úsilí vedení Ministerstva vnitra do finální fáze.



### Datová schránka – rychlý přehled

- » jde elektronické úložiště, které je určeno k doručování a k provádění úkonů vůči orgánům veřejné moci;
- » zřizuje je a spravuje Ministerstvo vnitra;
- » umožňuje komunikaci s úřady – posílání a přijímání úředních dokumentů v elektronické podobě (datové zprávy) od orgánů veřejné moci;
- » vynahrazuje klasický způsob doručování v listinné podobě (jednoduše řečeno: vše co bude technicky možné poslat elektronicky, bude takto úřady posíláno);
- » datová schránka není e-mailová schránka, není možné pomocí ní komunikovat přímo s jednotlivými úředníky, pouze s celým úřadem. Zatím také nelze takto komunikovat s jinou fyzickou osobou, podnikající fyzickou osobou nebo právnickou osobou (od 1.1.2010 by však mohly mezi sebou komunikovat právnické osoby);
- » zasláný dokument (datová zpráva) je doručen okamžikem přihlášení do datové schránky oprávněnou osobou. Obdobně jako u listovních zásilek funguje fikce doručení: v případě nepřihlášení se ve lhůtě 10 dnů ode dne, kdy byl dokument dodán, považuje se tento dokument za doručení posledním dnem této lhůty;
- » doručení dokumentu má stejné právní účinky jako doručení do vlastních rukou.

### Další informace

infolinka 270 005 200  
www.datoveschranky.info  
www.mvcr.cz  
www.czechpoint.cz

-jh-, -pj-

## Lochkov opravuje zázemí pro sportovce

**Radnice letos dokončí rekonstrukci objektu v ulici U Sladovny čp.188, postaveného v 70. letech v akci Z. V části této budovy dlouhodobě sídlí fotbalový klub Sokol Lochkov a část prostor sloužila kdysi jako restaurace a sauna.**

Stavební úpravy probíhají již třetím rokem a pomalu se chýlí k závěru. V roce 2007 proběhla rekonstrukce suterénu objektu včetně výměny všech sítí - přípojky kanalizace, plynu a elektřiny. Chybějící opatření proti spodní vodě, způsobující vlhnutí zdi v suterénu, byla napravena provedením rozsáhlých drenáží uvnitř objektu i kolem části stavby zvenku.

V roce 2008 došlo k výměně oken, instalaci nového topení, úpravě přízemní části objektu a vybudování nového sociálního zázemí.

Pokračovaly i venkovní úpravy (nové parkoviště, chodníky). „V letošním roce nás ještě čekají veškeré dokončovací práce zahrnující také novou fasádu a terénní úpravy. Též dojde k nezbytnému vybavení kuchyně a zázemí pro fitness, které se kvůli požadavkům hygienika značně prodražilo. Díky

4miliónové dotaci od hlavního města Prahy by se ale mělo vše stihnout do konce roku,“ říká Eva Filipová, zástupce starosty MČ Praha – Lochkov.

A na co se mohou občané těšit? V přízemí bude restaurace s možností využití sálu pro společenské účely, v suterénu fitness a veškeré zázemí pro sportovce. V části pronajaté Sokolu Lochkov budou nově zbudovány kabiny pro rozhodčí,

foto: Jirásek



### Pokládka dlažby u renovované budovy

sklad a sociální zařízení. Vlastní činnost vyvíjí i klub – v letošním roce je dokončován automatický závlahový systém hřiště, a to zásluhou grantu ve výši 200 tis.Kč získaného od hl. m. Prahy. Zbylou část nákladů uhradila MČ Praha - Lochkov.

-pj-



U přístavu ve Zbraslavi

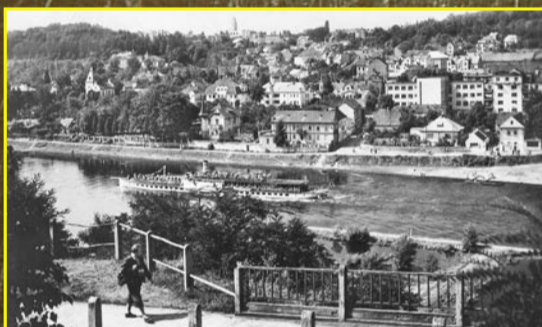
## Rozmarné léto

Čas od letního slunovratu do konce července 2009 přesvědčil všechny, kteří jej trávili ve střední Evropě, že léto si s námi spíše zahrává, a jistě si vzpomněli na Rozmarné léto Vladislava Vančury a stejnojmenný film Jiřího Menzela. Bouřky typické pro jarní měsíce, přívalové deště bičující celou

Českou republiku, lokální záplavy v několika regionech Čech i Moravy. Praze se to nejhorší vyhnulo, i když zde několik dnů trval 1. stupeň povodňové aktivity, zavírala se vrata na Čertovce a zastavila se veškerá lodní doprava. Deště potrápily i šestnáctku: způsobily havárii kanalizace u ústí Radotínského potoka a vytopily několik sklepů na Zbraslavi. Do této městské části se dnes podíváme i s Objektivem času, ale vrátíme se do minulosti, především do meziválečného období, kdy byla Zbraslav oblíbeným cílem Pražanů, směřovaly sem výletní parníky a v místních lázních bylo nabitó.

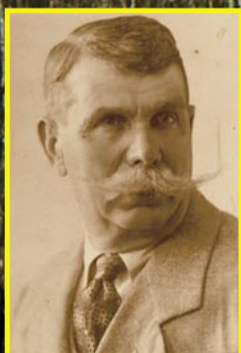


Vory na Vltavě, kolem roku 1920



Kolem roku 1950

**Antonín a Kateřina Šurovi, vzor pro Rozmarné léto. (Majitelé říčních lázní Antonín a Kateřina Důrovi.)**



**Říční lázně ve Zbraslavi, které sloužily za vzor V. Vančurovi při zpracování knihy Rozmarné léto**

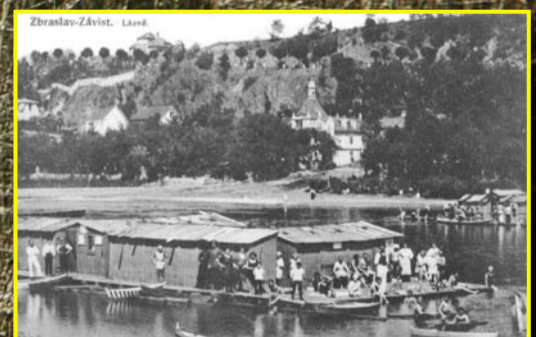


foto: archiv PhDr. Tomáše Grulichy

